

# Guide des Mouillages aux Iles Sous Le Vent



## Informations générales

---

Maeva ! Bienvenue aux Iles sous le Vent.

Voici quelques informations utiles pour préparer votre croisière. Beaucoup d'informations touristiques et pratiques sont disponibles sur le site [www.tahitiguide.com](http://www.tahitiguide.com). Ce guide est souvent mis à jour, aussi demandez à la base la **dernière version au format électronique** pour un ordi (une des bonnes raisons d'emmener un PC avec vous). Les cartes des îles au format pdf sont disponibles également. Si vous le souhaitez, vous pouvez nous contacter pour d'autres infos, n'hésitez pas à nous téléphoner ou à nous écrire. Nous serons très heureux de pouvoir vous aider.



### L'Equipe Dream Yacht Tahiti

Dream Yacht Tahiti  
Marina d'Uturoa  
Raiatea  
tel 689 66 18 80 fax 689 66 18 76  
mobile Jérôme 689 305 502  
email : [baseraiatea@dreamyachtcharter.com](mailto:baseraiatea@dreamyachtcharter.com)  
skype dyraiatea [www.dreamyachtcharter.com](http://www.dreamyachtcharter.com)

### Communications

---

Téléphones mobiles  
Tikiphone est le seul opérateur de téléphones mobiles



Base DYC Raiatea

Tel (689) 305 502

[baseraiatea@dreamyachtcharter.com](mailto:baseraiatea@dreamyachtcharter.com)

en Polynésie française. Son réseau, baptisé VINI, utilise la norme GSM 900 MHZ dans les îles de la Société, des Tuamotu, des Australes et des Marquises.

Donc, emmenez votre téléphone mobile GSM ou louez en un à la base (réservez à l'avance, environ 20 euros la semaine) !

En vous renseignant avant de partir auprès de votre opérateur habituel, vous pourrez bénéficier du service de "Roaming" et être automatiquement connecté au réseau Vini dès votre arrivée en Polynésie Française. Vous verrez "F VINI" s'afficher sur votre mobile et vous pourrez appeler en Polynésie et à l'étranger, et être appelé à tout moment de la journée. Si votre opérateur ne fait pas partie de la couverture internationale de VINI, vous pourrez alors acheter sur place une carte prépayée, la VINI CARD (en vente à l'aéroport de Fa'aa ou à Papeete) qui vous sera fournie avec une nouvelle carte SIM à insérer dans votre téléphone mobile. Vous pourrez ensuite recharger cet abonnement en achetant des recharges VINI CARD dans un des 150 points de vente en Polynésie. Cet abonnement temporaire vous octroie un numéro de téléphone temporaire (valable 3 mois), une messagerie, et vous permettra également de téléphoner partout... Si vous avez besoin d'assistance, composez le 4499 pour les renseignements locaux, 0000 pour les renseignements internationaux ou le 19 pour les communications par opérateur. Pour utiliser le téléphone, composez les 6 numéros directement

S'il vous devez recevoir des messages pendant votre croisière, vos correspondants pourront laisser leur message à la base Dream Yacht Charter à Raiatea. Il est possible d'appeler la France ou l'international dans n'importe quelle île depuis les cabines téléphoniques, les bureaux de poste ou les hôtels.

Internet :

#### Connexion clé 3G

La base peut louer une clé 3G pour avoir un accès internet sur votre PC portable ou une puce pour I pad ou I phone réservez à l'avance, c'est de loin la solution la plus agréable.

(Idéal pour prendre la météo et emails, c'est une bonne raison d'amener un PC portable. Cout de la clé 3G environ 40 euros /semaine)

Réseaux Wifi :

Plusieurs operateurs proposent un accès Wifi dans quelques points wifi sur les îles :

*laoranet*: [www.iaoranet.pf](http://www.iaoranet.pf)

*Hot spot*: [www.wifitiki.com](http://www.wifitiki.com)

*Mana* : [www.mana.pf](http://www.mana.pf)

### Voyage en avion

Limitez vos bagages afin d'éviter les surcouts importants sur les lignes internationales mais surtout entre Papeete et Raiatea ou les autres îles.

Préparez un bagage à main avec des effets nécessaires pour deux jours. Il arrive que les compagnies aériennes égarent les bagages et ne les livrent que deux ou trois jours plus tard. La réception de Dream Yacht Charter s'efforcera de les retrouver pour vous et de les faire suivre là où vous vous trouverez.

Contacts des compagnies aériennes

Air Tahiti Nui Tel: (689) 46.03.03

Fax: (689) 46.02.22

Email : [reservations@airtahitinui.pf](mailto:reservations@airtahitinui.pf)

Air Tahiti (689) 86 42 42

Confirmation du Vol de Retour

Nous pouvons confirmer votre vol de retour domestique et international. Si c'est le cas, présentez vos tickets d'avion et passeport, au bureau avec tous les détails de votre itinéraire.

### Documents

Passeport : Vérifiez auprès de votre compagnie aérienne que votre passeport est valide en particulier pour l'escale de Los Angeles. N'oubliez pas votre permis de conduire.

### Ferries inter-îles

Plusieurs liaisons entre Bora Bora, Maupiti Raiatea et Huahine par semaine contactez le Maupiti Express :  
Tel 67 66 69 ou 66 37 81 [maupituiexpress@mail.pf](mailto:maupituiexpress@mail.pf)

### Banques

Banque de Tahiti	7h45 - 11h45 & 14h00 - 16h00
Banque de Polynésie	7h30 - 11h45 & 14h00 - 16h00
Socredo	7h30 - 11h30 & 13h30 - 15h30

### ARRIVEE A RAIATEA:

A votre arrivée à l'aéroport de Raiatea, nous vous proposons un transfert jusqu'à la base, réservez le à l'avance.

Si vous descendez dans un hôtel avant de partir en croisière, un taxi viendra vous chercher à la réception de votre hôtel à 9h30 le matin de votre départ et nous vous conduirons à votre yacht de la base Dream Yacht Charter.

Si vous arrivez très tôt avant l'embarquement, vous pouvez demander au taxi de vous amener à l'hôtel Hawaiki Nui pour un petit déjeuner au bord de la piscine, les bagages peuvent être déposés à la base.

En cas de retard sur votre vol depuis Papeete, contactez nous pour recalculer votre transfert et organiser votre arrivée en conséquence.  
(Téléphone (689) 305 502.

Vous aurez tout le temps à la marina d'installer vos bagages et vos provisions avant la prise en main du bateau et le briefing.

### Cultes

Eglise protestante	Dimanche 10h00-11h00
Eglise catholique	Samedi 18h00-19h00
	Dimanche 8h00-9h00

Les gens des îles sont souvent pratiquants, assez réservés. Comme dans toutes les îles polynésiennes, les chorales qui chantent durant l'office valent d'être écoutées pour leurs sons très harmonieux. Il existe d'autres confessions en ville, y compris les Mormons, Pentecôtistes, Adventistes et Témoins de Jehova.





### Monnaie

La monnaie tahitienne est le Franc CFP (Central Pacific Franc). Parité fixe avec l'Euro : 1 euro = 119,33 FCP. La plupart des commerces acceptent la carte de crédit sauf dans les petites boutiques ou les snacks.

### Gendarmerie

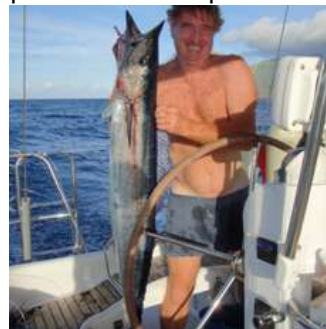
Raiatea 60 03 15 Hôpital	Bora Bora 67 70 58	Huahine 68 82 61	Tahaa 63 64 07
Raiatea 600 800	Bora Bora 67 70 77	Huahine 68 82 48	Tahaa 65 63 31

Pour utiliser le téléphone, composez les 6 numéros directement. Si vous avez besoin d'assistance, composez le 3612 pour les renseignements locaux, 3600 pour les renseignements internationaux ou le 19 pour les communications par opérateur.

### Matériel de Pêche

Les passages entre les îles au large sont très poissonneux, Bonites, Thons ; Mahi mahi, Thazards qui sont tous comestibles (au contraire des poissons de lagon ne le sont pas toujours avec la ciguatera). Réservez à l'avance une canne à la base, nous en avons à louer sur demande. On trouve peu de langouste ou de crabe, toujours excellents et souvent peu coûteux.

Demandez aux pêcheurs lorsque vous en croisez, vous pourrez acheter poissons et crustacés frais.



### Santé

Il y a cinq médecins privés à Raiatea, ainsi qu'un hôpital et un dispensaire. Il y a un dispensaire à Tahaa et deux médecins privés, Huahine et à Bora Bora, vous trouverez également des médecins privés et des dispensaires. Il existe une pharmacie sur chacune des îles Sous Le Vent, deux sur Raiatea (Avera et Uturoa). L'hôpital de Raiatea est ouvert jour et nuit. Les heures d'ouverture des dispensaires dans les îles sont de 7h30 à 15h30 pendant la semaine. (N'oubliez pas d'emporter vos médicaments spécifiques). Pas de vaccinations exigées.

### La Poste

Les Bureaux de Poste sont ouverts de 7h00 à 15h00 pendant la semaine et de 8h00 à 10h00 le samedi matin. On peut y acheter une carte SIM + du crédit pour utiliser un numéro local, moins cher pour téléphoner dans les îles.

### Provisions de Bord

L'approvisionnement dans les îles n'est pas facile et nous vous recommandons de commander votre approvisionnement par Dream Yacht Charter.

Toutes vos provisions commandées sont livrées à bord par notre service d'approvisionnement le jour de votre arrivée.

Glace : commandez vos glaçons avec les appros. Pas de glace à la marina mais les épiceries et pompes à essence vendent de la glace et cubes ou pains.

Le meilleur endroit pour l'approvisionnement est à Uturoa avec un marché le matin et 3 mini markets. Le





dimanche, un magasin reste ouvert jusqu'à midi. Le poisson frais peut être acheté directement aux pêcheurs à la marina Elise tel 79 28 87.

Réapprovisionnement: Essayez autant que possible de vous réapprovisionner pendant la semaine, le matin, car il est difficile de trouver des produits frais pendant le week-end. Téléphonez à la base Dream Yacht Charter au moins un jour avant de venir prendre vos provisions de sorte que tout soit prêt à votre arrivée à la marina.

Les boissons et les alcools livrés à bord comme les couts peuvent être légèrement différents de ce que vous avez commandé à l'avance, ceci pour des raisons d'approvisionnement des îles. Vous recevrez la liste des provisions de bord avec leurs prix et tout ajustement sera fait avant votre départ en croisière.

### Kayaks

Comme pour les cannes à pêche, nous pouvons fournir des kayaks en location. Il est conseillé de réserver ces kayaks à l'avance par l'intermédiaire de notre service de réservation au moment de votre réservation de charter.

### Plongée Bouteille

Il existe de nombreux clubs de plongée pour tous les niveaux du débutant au plongeur confirmé. Il est plus simple de plonger avec les clubs qui vous emmènent directement sur les plus beaux sites, plutôt qu'en indépendant. De même, il n'est pas utile d'emmener un compresseur car vous pourrez facilement regonfler vos bouteilles sur les îles. Amenez votre masque, stab et détendeur.

Le bureau de Dream Yacht Charter reste à votre disposition pour vous aider à organiser vos plongées.

A Raiatea, contactez :

Jean Pierre et Valoux, Niyaty 689 791054

[www.niyaty-plongee.com](http://www.niyaty-plongee.com)

Farid 689 66 12 49 ou 689 72 19 52 mël [hemisubdiving@mail.pf](mailto:hemisubdiving@mail.pf)

Ce site vous permet de préparer votre séjour plongée : <http://www.tahiti-diving.com/>



### Choses utiles à emporter dans vos bagages

Nous vous conseillons de "voyager léger". Avec un climat tropical, inutile d'emporter beaucoup de vêtements, on vit en t-shirt mais il pleut souvent, aussi pensez à prendre des Kways ou autre vêtements de pluie légers. Tenue vestimentaire et traditions : Le nudisme ou les seins nus seraient très mal vus par une population traditionnellement prude, attendez d'être dans les mouillages déserts si vous souhaitez vous dénuder. De même, évitez de vous promener dans les villages en maillot de bain.

Pas de moustiques sur les bateaux mais à terre les moustiques et nonos attaquent vers 17 -18 heures. Si vous êtes sensibles prévoyez un répulsif anti insectes et une crème pour les piqures.

Plongée : Des masques standard, des palmes et des tubas sont fournis à bord du yacht, mais vous pouvez emmener les vôtres, en particulier grandes tailles ou enfants.

Lunettes de soleil : prévoyez des polarisées pour le skipper au moins c'est plus efficace pour voir les pâtés de corail

### Décalage Horaire

Nous sommes à GMT-10.

### Pourboires

il n'est pas d'usage de laisser des pourboires chez l'habitant ou dans les petits villages et cette pratique



ne doit pas être encouragée. Il vaut mieux remercier en envoyant des photos prises avec la personne, ou un courrier, toujours très apprécié par les gens. Le principe des pourboires pour les équipages Dream

Yacht Charter est le même que partout dans le monde.



## RENSEIGNEMENTS UTILES A VOTRE CROISERE

---

La partie navigation a été écrite avec l'aide des skippers d'Archipels Croisières qui sillonnent les Iles sous le Vent à longueur d'années et ont une solide connaissance des îles.

Ce guide va vous emmener autour de Raiatea dans le sens des aiguilles d'une montre, depuis la Marina Dream Yacht Charter, puis de là jusqu'à Tahaa en sens inverse des aiguilles d'une montre. Depuis Tahaa nous nous dirigerons vers Bora Bora, après quoi, nous retournerons à Raiatea avant de partir à l'est vers Huahine. Cela ne vous oblige en aucun cas à suivre cette même route, ceci n'est uniquement que pour des raisons pratiques et de clarté de ce guide.

Dans ce guide Dream Yacht Charter des Iles Sous le Vent, nous avons essayé de vous donner les informations de base pour la navigation entre Huahine et Maupiti. Nous nous efforçons de mettre à jour ce guide mais il peut y avoir quelques changements. N'hésitez pas à nous faire part de vos suggestions, elles nous sont toujours utiles.

### Les Iles de la Société

---

Les Iles de la Société s'étendent sur 400 miles nautiques en direction ouest-nord-ouest. Elles sont essentiellement composées d'îles volcaniques avec de hauts pics spectaculaires.

Elles sont divisées en deux groupes, appelés les Iles du Vent et les Iles Sous le Vent. Les Iles du Vent se composent de Tahiti, Moorea, Meetia, Tetiaroa et Maiao.

#### Les Iles Sous le Vent

Les Iles Sous le Vent (38 000 habitants en 2010) sont principalement des îles volcaniques: Huahine, Raiatea, Tahaa, Bora Bora et Maupiti. Ces îles sont formées de hautes montagnes entourées par une barrière de récifs de corail offrant des mouillages sans danger.

Tupai, Mopelia, Manuae et Motu One sont des atolls dispersés à plus de 100 miles à l'ouest de l'archipel et inaccessibles sans une longue navigation au large.



### Ville d'Uturoa

---

Le centre d'Uturoa est à cinq minutes de marche de la marina. On trouve alimentations, banques, pharmacie, poste, quelques boutiques et restaurants et surtout un marché couvert, ouvert le matin.

Les commerces sont ouverts la semaine de 7H00 à 17 H, fermés le samedi après midi et le dimanche le plus souvent. Une seule épicerie est ouverte le dimanche matin : Leogite.

Le grand quai est réservé aux paquebots et cargos inter-îles. N'y accostez pas. On peut accoster à couple du quai de la station essence : attention, par vent de Maaramu, le bateau est fortement plaqué contre le quai rendant les manœuvres délicates.



Uturoa est le centre administratif pour toutes les Iles Sous le Vent et le village principal de Raiatea. Le marché central couvert anime le village en particulier lors de l'arrivée des bateaux de croisière.

Ce marché ouvert tous les matins, offre une diversité de produits locaux, fruits et légumes, poissons, et artisanat local à l'étage (Ukulélés, paréos). Prenez tranquillement votre petit déjeuner au Moeamoea au coin du marché pour bien démarrer la journée.

On trouve de tout dans les magasins chinois, de l'épicerie aux leurres pour la pêche, en passant par les piles, recharges de téléphone, etc...

On trouve des restaurants sur les quais et des roulettes qui proposent steak-frites ou traditionnel chaomén. Essayez le plat de poisson cru, mariné au jus de citron, c'est le plat des îles et toujours excellent.

### La Poste

Le bureau de poste à l'entrée du village coté Nord se reconnaît de loin à la grosse antenne rouge et blanche flanquée d'antennes. Il offre tous les services ordinaires de la poste, timbres, cabines publiques ainsi que le service d'appels à l'étranger. Les heures d'ouvertures sont de 7h30 à 15h00 pendant la semaine et de 8h00 à 10h00 le samedi.

L'Hôpital

L'hôpital principal pour toutes les îles Sous le Vent se trouve juste en face de la Poste.

Téléphone 600 800

La Gendarmerie

La gendarmerie est située à environ 50 mètres à gauche après la poste.

Téléphone 600 305 ou gratuit le 17

### Dépannages

Notre bureau de la marina est ouvert :

Du lundi au vendredi 7h30 à 17h00

Samedi et dimanche 7h00 à 15h00

Si vous avez des problèmes, si vous avez besoin d'aides ou de renseignements, n'hésitez pas et appelez au 689 305 502, si possible pendant les heures de bureau. Pas de veille VHF.

### Météorologie

Tahiti et ses îles bénéficient d'un climat tropical très clément : bercé par les alizés, les températures annuelles varient peu. Il ne fait jamais trop chaud ni trop froid et les saisons sont si peu contrastées qu'on finit même par oublier quel est le mois en cours. Pourtant, il y a deux grandes saisons dans l'année avec l'équivalent de l'automne et du printemps entre ces deux saisons.

La saison des pluies ; l'été, s'étend de novembre à avril : le climat est humide et chaud (29° à 35°C) et.

La saison sèche s'étend de mai à septembre, c'est "l'hiver", est plus fraîche (26° à 29°C) et bien ventilée.

Les intersaisons, "L'automne" avril - mai et le "printemps" en septembre - octobre, sont les mois les meilleurs pour naviguer.

Les îles de la Société sont balayées par un vent de secteur Est de 15 à 20 nœuds, parfois 25 nœuds, la mer devenant agitée avec une houle de 1m -1,50 m.

Elles sont situées au nord de ceinture cyclonique, mais occasionnellement traversées par des dépressions tropicales.

En juillet et août, le Maraamu, vent du sud-est de 20 à 35 nœuds peut souffler et provoquer une mer du vent assez forte et difficile en particulier sur les passages vers l'Ouest (retour de Bora Bora ou passage vers Huahine). Les vents peuvent doubler d'intensité par rapport à ceux rencontrés au large (effet de Venturi) et rendre la navigation inconfortable même dans le lagon. Les mouillages par Maraamu sont moins faciles, évitez en particulier de mouiller dans les baies profondes et choisissez les mouillages les plus sûrs. Sur les canaux VHF 26 ou 27 à 11h et à 8h40, les prévisions météorologiques sont données pour les différentes régions de Polynésie Française par Mahina Radio depuis Tahiti. RFO émet également un bulletin météo sur la bande FM à 94 MHz et 96,6 MHz sur Bora Bora, à 6h00, 8h00, 12h00 et 17h00. Par tél aux 44 27 08 services automatiques de météo France.

Vous pouvez toujours en cas de doute appeler la base Dream Yacht Charter par téléphone pour des informations à jour. Si vous avez une connexion internet, allez sur ces sites : [www.windguru.cz](http://www.windguru.cz) and [www.meteo.pf](http://www.meteo.pf)

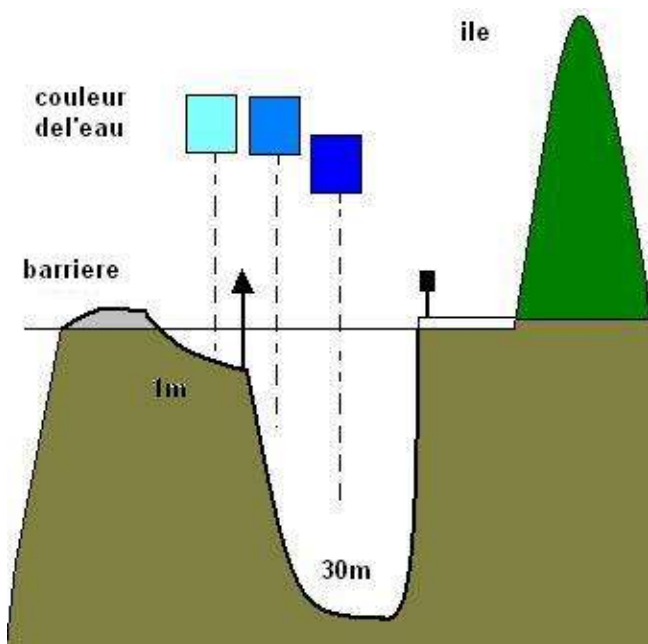
### Mouillage Navigation de nuit et GPS

Il est fortement recommandé de ne pas naviguer la nuit et strictement interdit à l'intérieur des lagons. La navigation s'entend entre le lever et le coucher du soleil. Le voilier doit être solidement amarré au moins une heure avant le coucher du soleil.

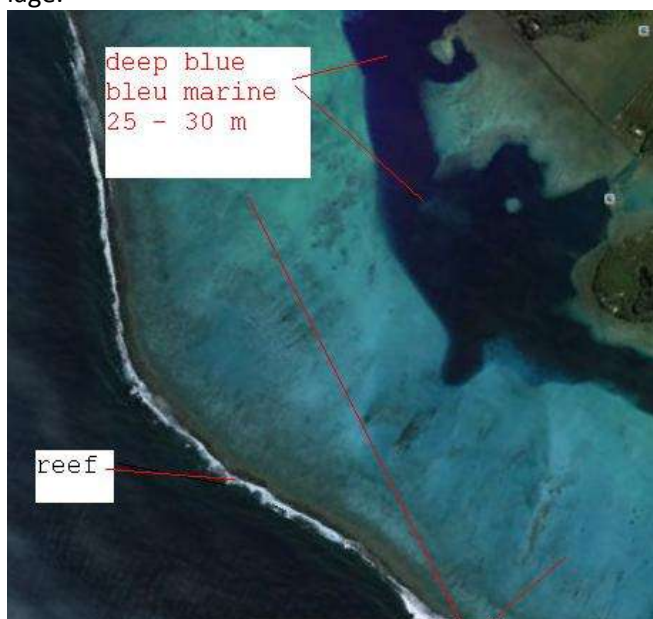
S'il est vivement recommandé de mouiller par moins de 10 mètres d'eau ou bien de prendre un corps mort la ou c'est possible, il peut être nécessaire de mouiller par 20 à 30 mètres. Si vous devez le faire, choisissez un mouillage bien protégé avec suffisamment d'évitage, mettez toute la chaîne disponible.







Les sondes le plus souvent trop profondes (bleu foncé, 20 à 40m) soit trop peu profondes (bleu vert très clair, 0,5 à 1,5m). Il n'y a pas beaucoup d'endroits où trouver 3 à 5 mètres d'eau pour mouiller. Regardez sur internet les lagons avec Google Earth, cela donne une bonne idée des fonds et des possibilités de mouillage.



Couleur d'eau et profondeur  
Water color and depth



**GPS : nous donnons les coordonnées GPS de plusieurs mouillages et passes : ces indications sont un complément à la navigation qui doit s'effectuer à vue, jamais seulement au GPS.**

### VHF

La VHF n'est plus le seul moyen de communiquer sur l'eau et elle est remplacée par le téléphone GSM plus efficace et dont la couverture est bien meilleure. La base DYC ne veille pas en VHF, contactez nous par téléphone. Pour communiquer d'un bateau à l'autre, il vaut mieux choisir un autre canal (Ch. 69, 70, 71, 72 par exemple). La portée de la VHF est d'environ 20 miles nautiques sauf obstacles montagneux et il y en a beaucoup !

### Courants & Marées

Les marées sont négligeables : moins de 30cm généralement, donc pas d'effet sur la navigation ni courants de marée sensibles, sauf dans les passes.

Le courant dans les passes est le plus souvent sortant, le principe est le suivant :

La houle vient briser sur la barrière de corail et projette plusieurs tonnes d'eau à l'intérieur du lagon qui se remplit. L'eau ne peut sortir que par les passes, donc courant sortant. Plus la houle est forte, plus fort sera l'effet et le courant.

La marée haute à midi et minuit vient contrer ce phénomène et diminue le courant sortant, voire peut l'inverser quelques minutes. C'est pourquoi les passes sont plus faciles à midi.

Attention à la baignade ou plongée près des passes à cause du courant : plongez avec l'annexe à la main. Le



courant est moins fort en fin de matinée, c'est le moment pour plonger.



### Eau

Le plein d'eau peut être fait à la base de Dream Yacht Charter, au quai de Uturoa en ville, dans les îles de Bora Bora ( au Bloody Mary, Makai marina et Bora Bora yacht club) et de Huahine( à Faré), à Tahaa chez Sophie boutique.

L'eau est consommable partout dans les îles.

L'usage du désalinisateur d'eau n'est pas utile dans les îles sous le vent ou l'on peut facilement faire le plein. Remplir les réservoirs avec le désalinisateur n'est pas simple, prend plusieurs heures, moteurs en route et ce n'est pas bon sur le plan écologique, cela revient cher en gasoil. Réservez son utilisation aux îles où il n'y a pas d'eau (Tuamotu par exemple) ou s'il n'est pas possible d'aller faire le plein.

### CIGUATERA et Dangers Sous-marins

Les poissons pélagiques (du large) : bonites, thons, dorades ou mahi mahis sont tous comestibles. Evitez de manger des poissons de récifs (ceux pêchés dans les lagons ou près des récifs), les barracudas et thazards, ils peuvent être atteints de la ciguatera.

En plongée, attention aux oursins et au corail de feu que l'on reconnaît à sa couleur fauve et sa surface lisse et veloutée.

Protégez vos pieds si vous allez sur le récif : le corail y est coupant et la surface très irrégulière avec des trous. La houle peut rapidement vous faire trébucher, choisissez un moment où les vagues sont faibles, les accidents ne sont pas rares avec un des poissons

pierres. Le poisson pierre mesure environ 25 cm de long, se blottit sur les fonds cachés dans le sable et le gravier surtout près du bord ombragé. Il ressemble à une pierre et possède des épines dorsales venimeuses. Ces poissons sont très dangereux, mais peu nombreux.

Des crevettes d'eau douce (chevrettes) sont parfois vendues dans les magasins de la région ou servies dans les restaurants. Evitez de manger des chevrettes crues.



### Baignades

L'eau est toujours à la température idéale, pourtant faites attention au courants, évitez de vous baigner la nuit, ne portez pas de bijoux brillants en nageant ou en plongeant près du récif (Murènes). Il est déconseillé de se baigner aux endroits où l'on vient de nettoyer du poisson ou de jeter des déchets.



Il n'y a jamais eu d'accidents avec les requins dans les Iles sous le Vent, même si vous pourrez en voir, en particulier les pointes blanches.

### Environnement

Les Iles de Polynésie bénéficient d'un environnement exceptionnel et sont peu sensibles au changement du monde. Les eaux autour des îles sont claires et exemptes de pollution. La mer est la ressource principale de la plus grande partie des habitants, aussi il est crucial de protéger l'environnement sous-marin.

Aidons à préserver ce paradis avec quelques règles simples :

Mouillez dans le sable, jamais dans les fonds de corail si fragiles. Laissez suffisamment d'espace à la chaîne à l'évitage de l'ancre, pour qu'elle ne touche pas les coraux. La formation du corail prend plusieurs dizaines d'années et participe à l'équilibre délicat de l'écologie marine. Il suffit de quelques secondes pour détruire le corail qui a mis des années à pousser.

Ne prélevez pas de corail ni coquillages vivants. Vous en trouverez et dans les boutiques de souvenirs ou vendus par certains habitants des villages.

Déposez vos ordures dans les poubelles de la base Dream Yacht Charter, au quai principal de Faré à Huahine, au quai principal d'Uturoa ou aux marinas d'Aipooiti et de Raiatea, à Bora Bora au quai de Vaitape : attention, il faut y aller en annexe, l'accès au port et quai de Vaitape étant strictement interdit aux voiliers.

Évitez d'utiliser les moteurs lorsque cela n'est pas nécessaire (en particulier pour l'usage du dessal ou des climatiseurs)

### Mammifères marins

#### **Approcher les cétacés en Polynésie Française**

La Polynésie Française est un sanctuaire pour les mammifères marins depuis Mai 2002. Une vingtaine d'espèces de cétacés sont visibles en Polynésie.

On approche les cétacés en parallèle, par  $\frac{3}{4}$  arrière (afin que le bateau ne soit pas perçu comme un poursuivant) et à vitesse très lente (4 noeuds maximum). Ne jamais leur couper la route ou s'intercaler entre deux animaux, encore moins entre une mère et son petit. Stopper le bateau à minimum 30 mètres pour les dauphins, 50 mètres pour une baleine et 100

mètres si elle est accompagnée d'un baleineau, quitte à laisser l'animal approcher s'il le désire.

Tenter de surprendre les animaux (particulièrement les baleines) ou les « coincer » en jouant sur la topographie des lieux donnent des résultats pitoyables, voire dangereux.

Si l'approche est réussie, on ne doit pas constater de changement d'activité de leur part. C'est lors de cette phase que les animaux prennent conscience de la présence du bateau : ce sont surtout eux qui vont décider de la suite de l'observation.

Lorsque des cétacés rejoignent volontairement l'étrave du bateau :

- Conserver sa route et sa vitesse.
- Ne surtout pas tenter de toucher les animaux, directement ou à l'aide d'un instrument.
- Ne pas crier et de ne pas taper sur le bateau.

#### **Pour les baleines**

À l'hiver austral, les baleines à bosse viennent accoucher et protéger leurs petits près du récif ou à l'intérieur des lagons. En les accompagnant dans leur déplacement, on peut se rapprocher insensiblement jusqu'à une cinquantaine de mètres (s'il n'y a pas de baleineau), distance à laquelle se produira presque certainement une réaction positive ou négative. La réaction négative se traduit par un évitement du bateau, un changement de direction, une sonde ou une accélération. La meilleure démarche consiste alors à laisser l'animal prendre du champ. Avec un baleineau, une approche très prudente est possible : il peut lui-même prendre l'initiative de venir vers le bateau. Attention, car la mère n'est jamais loin. Pour les groupes, les réactions sont variables : de l'indifférence à l'intérêt limité, voire une intégration momentanée à une activité de socialisation pouvant, suivant les cas, comporter des dangers pour l'observateur, voire pour l'embarcation elle-même (confrontation entre mâles).





Ne jamais tenter de mise à l'eau sans guide averti.



### Interrompre l'observation

Ne pas enclencher le moteur tant que l'animal n'est pas visible en surface et à moins de 100 mètres du bateau. S'éloigner à vitesse très lente sur 300 mètres au minimum. La direction du bateau abandonnant une observation doit être franche et ne laisser aucun doute à l'animal

### En résumé

Sont considérées comme du harcèlement toute manœuvre ou activité d'observation susceptibles de modifier le comportement des mammifères marins sauvages. Les agripper, les poursuivre, les surprendre, les bloquer, les toucher, les nourrir ou les habituer sont une nuisance pour les cétacés côtiers et conduisent à la plupart des accidents connus entre observateurs et observés. Ces comportements sont interdits en Polynésie.

Vous pouvez participer à leur recensement avec le Groupe d'Etude des Mammifères Marins (GEMM) en rapportant vos photos et informations à votre base ou au Club-house d'Apooiti à Raiatea.

**Vous devez signaler le plus rapidement possible** toute observation de harcèlement (photos) de cétacés ainsi que la présence et la localisation d'animaux morts ou échoués (photos), d'individus malades ou blessés (photos) et de jeunes abandonnés (photos) à :

[contact@gemmpacific.org](mailto:contact@gemmpacific.org)

Vini 779099

### Raies Manta



Il y a eu beaucoup de raies Manta en particulier dans le lagon de Bora Bora et elle avaient pratiquement disparues du fait du trop grand nombre de plongeurs, cependant on peut encore en voir dans les lagons. Sur le site de Bora Bora, très voire trop fréquenté, passez par un club pour les voir dans les meilleures conditions. Si vous en rencontrez en plongée, restez en surface, observez les dans le calme et ne plongez pas sur elles ni essayez de les toucher.



### Fermes perlières



On trouve de nombreuses fermes perlières dans les lagons de Raiatea, Tahaa et Huahine. On peut les visiter mais Anapa Perles près de la passe de Mirimiri est la seule à proposer une véritable visite. Si certaines sont facilement identifiables avec leur jolies cabanes de bois sur pilotis, certaines ne sont repérables qu'aux petites flotteurs boules oranges (comme dans le Nord du motu Tautau après le Tahaa Private Island) : ne vous en approchez pas car vous pouvez causer des dommages et bloquer l'hélice ou le safran) Il y a sous les flotteurs de nombreuses lignes qui partent du fond et que l'on peut accrocher inintentionnellement. On peut acheter des perles directement à la ferme, c'est plus intéressant que dans les boutiques.

### Passages Inter Iles

Pour votre sécurité, respectez les simples règles qui suivent :

Naviguez tôt, partez avant 8H le matin pour un passage inter iles. Aller de Raiatea à Bora Bora ou de Huahine à Raiatea ne prend pas plus de 4-5Heures. Par contre les passages Bora Bora à Raiatea ou de Raiatea à Huahine peuvent être beaucoup plus longs et durer une journée entière en cas de Maramu (vent fort de Sud Est)

L'arrivée à l'entrée d'une passe ne devrait pas se faire plus tard que 15h30.

Donnez-vous suffisamment de temps pour entrer dans la passe ou vous tenir à l'écart de celle-ci en attendant que le mauvais temps passe.

Ne prévoyez pas d'aller directement de Bora Bora à Huahine ou l'inverse. C'est beaucoup trop long pour être fait en une journée. Faites le avec un arrêt pour la nuit dans l'une des baies de Tahaa, Raiatea ou à la base Dream Yacht Charter pour vous réapprovisionner

Passage vers Maupiti

Le passage vers Maupiti dépend surtout de l'état de la passe, celle-ci étant très étroite et exposée à la houle dominante de Sud, rendant la passe impraticable des qu'il y a une houle de plus de 1m, 50 ou en cas de vents forts.

La pêche à la traine est souvent bonne entre les iles.

Les passages contre le vent dominant ( Bora –Tahaa) sont à prévoir en fonction de la météo pour éviter un passage trop difficile le dernier jour...





FUEL & WATER in the islands / EAU & Fuel dans les Iles			
	Eau	Fuel	remarques/ comments
	Water	Gas oil	
<b>Raiatea</b>			
Marina Uturoa Dream yacht Charter base	X		appelez 1/2 journée avant de venir call us half day before coming
Total fuel station Marina Uturoa	X	X	situé à 50 à l'extérieur de la marina located at 50m outside of the marina
Shell Fuel station Uturoa Dock	no	X	Quai des yachts en ville Yacht dock in town
Marina Apooiti	x		quai d'accueil tel 66 12 20 visitor dock tel 66 12 20
<b>Tahaa</b>			
port de patio	X		demander à la mairie, tarifs 1500 Fcp le plein ask to de municipality, 1500 Fcp the full
Baie de Haamene, restaurant Maitai	x		Mouillage sur corps mort, gratuit si repas au restaurant tel 65 70 85 <u>Possibilité de glaçons</u> free mooring if diner at the restaurant
Sophie Boutique Hurepiti Bay	X		appelez/ call in advance Sophie 65 62 56
Total fuel station Tapuamu	X	X	restez à droite en rentrant doucement dans le petit port (accès difficile) keep the right entering slowly inside the small harbor ( difficult access)
Tiva Chez Louise restaurant dock	X		Par beau temps seulement/ with good conditions only appelez avant / call before tel 71 23 06
<b>Bora Bora</b>			
Bora Bora Makaimarina	X		appelez/ call in advance Kito 603 804
Bora Bora Yacht Club	X		Tel 676047 ou 289450 easy , facile



Bloody Mary restaurant dock	X		appelez/ call in advance
			tel 67.72.86
			tel 67 68 88
Fuel station North of Vaitape	X	X	Souvent encombré avec les pecheurs
			Often busy with fishermen.
<b>Huahine</b>			
Quai de Fare / Fare Dock	X		Matin seulement/ Morning only
Pacific Blue Adventure			Appelez avant / call in advance tel 71 96 55
<b>RANGIROA</b>			
Quai de la marina d'Avatoru		X	Matin seulement/ Morning only
			Appelez avant / call in advance tel 71 96 55
<b>FAKARAVA</b>			
village du nord		X	Supermarché à environ 500 m du port, achat de fût de 250 L Appelez avant / tel 71 96 55
			supermarket at 500 m from the port, buy drum of 250 L call in advance tel 71 96 55



## Balisage en Polynesie

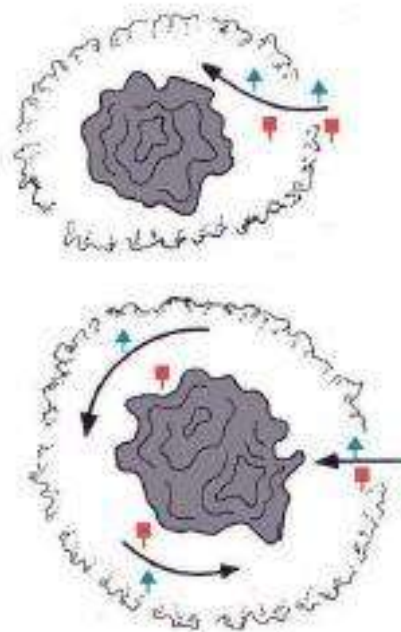
### Balisage Lateral

En entrant dans le lagon par une passe,  
Gardez les marques

 à babord  
 à tribord

A l'interieur des lagons, le sens est a l'inverse  
des aiguilles d'une montre: les balises rouges  
coté ile, les vertes coté récif.

La ou il pourrait y avoir un doute, on trouve  
des marques cardinales



### Marques cardinales

  
 Nord  
 passez au  
 nord de la  
 marque

  
 Sud  
 Passez au  
 Sud de la  
 marque

  
 Ouest  
 passez a  
 L'ouest de  
 la marque

  
 Est  
 passez à l'Est  
 de la marque



Tribord : A laisser à tribord en  
entrant ou coté récif à l'intérieur du lagon.



Bâbord : A laisser à bâbord en entrant dans une passe et coté ile à l'intérieur du lagon.



Marque Ouest : passer à l'Ouest de la marque



Marque Nord : passer au Nord de la marque.



Marque Sud, passer au Sud de la marque



Marque Est : passer à l'Est de la marque



## RAIATEA

---

Prononciation : "Ra-ia-Te-a"

Ancien nom : Havaiki

Budget : Standard

Rencontre : Considérée à juste titre comme le berceau de toutes les civilisations polynésiennes, elle recèle des vestiges archéologiques très impressionnants. Bien qu'elle ne compte pratiquement pas de plages, elle possède un lagon passionnant notamment pour tous les plongeurs chevronnés...

*Coup d'œil* : Ville principale : Uturoa. Population : 10100 habitants. Située à 220 km au Nord Ouest de Tahiti, Raiatea est la plus grande et la plus haute des îles Sous-le-Vent. Elle est située dans un grand lagon qui englobe également l'île voisine de Tahaa, située au Nord. La splendide baie de Faaroa est la plus profonde de toute la Polynésie (plus de 30 m). C'est à Raiatea que sont installées les bases nautiques pour toutes les locations de voiliers dans les îles Sous-le-Vent.



La fleur Apetahi est endémique à Raiatea et ne pousse que sur le plateau Temehani.

*Transports* : Avion : A 45 minutes de vol directement à partir de Tahiti, ou de Huahine (15 minutes de vol) - Environ 3 à 5 vols quotidiens. Bateau: Le Taporo VI et le Vaeanu et le Hawaiki Nui effectuent 2 à 3 rotations par semaine au départ de Tahiti (environ 12 heures de traversée avec une escale d'une heure à Huahine). Très compliqué d'avoir des places à bord, pas de réservation possible.

Raiatea et Tahaa se partagent le même lagon. Raiatea, située environ 20 miles à l'ouest de Huahine fait 12 miles du nord au sud et 10 miles de large à certains endroits. Uturoa à l'extrémité nord-est de Raiatea, est la ville principale et le seul port d'importance.

Raiatea s'élève à une hauteur de 1.033 mètres au mont Toomaru situé au centre de l'île. Cette chaîne montagneuse s'étend du nord au sud. Le mt. Tapioi domine la ville d'Uturoa au nord de l'île.



Bien qu'elle soit la plus grande des îles du vent, second pôle économique de la Polynésie, Raiatea n'est pas souvent mentionné par



Base DYC Raiatea  
baseraiatea@dreamyachtcharter.com

Tel (689) 305 502



les itinéraires classiques touristiques. Aux temps anciens, Raiatea était connue comme l'Île Sacrée. Raiatea était le centre culturel, religieux et généalogique de l'énorme triangle d'influence polynésienne qui s'étend de Hawaï à la Nouvelle Zélande jusqu'à Samoa et la Société.

Aujourd'hui, Raiatea est le centre administratif français et tahitien pour les Îles Sous le Vent. Elle possède un grand hôpital moderne, un tribunal, deux lycées ainsi que des collèges techniques qui peuvent loger les élèves venus des îles avoisinantes.

#### *Passé Tearearahi*

A un mile nautique au nord-est de la marina Aipooiti, se trouve la passe Tearearahi entre la marque cardinale sud du G.B.C. et la marque cardinale nord du récif situé au nord de l'aéroport. C'est un passage étroit mais sans danger et qui demande un peu d'attention et de bien reconnaître les balises.



#### *Marina Uturoa*

La jolie marina d'Uturoa se trouve à un mile nautique à l'est-sud-est de la passe Teavapiti à proximité immédiate de la ville et de ses magasins (5 minutes à pied), propre et bien aérée.



*Sentier Tapioi* Le sentier pour monter au Tapioi part de l'autre côté de la route entre la poste et la gendarmerie. C'est une marche de 45 minutes et la vue sur le lagon est magnifique.



Base DYC Raiatea  
baseraiatea@dreamyachtcharter.com

Restaurants : pas de restaurants à proximité immédiate, aussi appelez La Voile d'or d'Aipooiti 66 12 97 ou la Pizzeria Napoli 66 10 77, ils peuvent vous emmener et ramener.

#### *Base Dream yacht Charter*

Marina d'Uturoa

98735 Raiatea tel 66 18 80

Heures d'ouverture 8H30-17H

Manager: Jérôme Touzé

Mobile : +689 305 502 (appel en cas d'urgence).

Email : baseraiatea@dreamyachtcharter.com

Site [www.dreamyachtcharter.com](http://www.dreamyachtcharter.com)

On peut trouver facilement du poisson frais à acheter directement aux pêcheurs sur le quai qui leur est réservé près de la base. Appelez Elise au 79 28 87, elle vous livre le poisson.



#### *Quai Uturoa en ville*

Le grand quai est réservé aux paquebots et cargos inter-îles. N'y accostez pas. On peut accoster à couple du quai de la station essence à l'exception d'un vent fort de secteur Sud-est qui plaque le bateau sur le quai. C'est une escale idéale pour aller au marché, faire les courses au supermarché, visiter la ville et faire les boutiques.

Gasol, essence au quai, mais pas d'eau.

#### *Au Sud-est d'Uturoa*

Les passages intérieurs sont convenablement balisés par des marques de navigation standard. (Voir les notes et conseils généraux de navigation). Suivez les cartes et les marques de passage. Ne vous fiez pas seulement aux marques. Identifiez la position de chacune d'elle sur la carte. Avec un minimum d'attention, vous ne rencontrerez aucun problème.

Tel (689) 305 502



### Baie de Tepua - Hôtel Hawaikinui



La première baie au sud d'Uturoa. Pas de mouillage sur dans cette baie ; trop profonde et peu protégée. L'Hôtel Hawaikinui offre deux corps morts pour les clients de leur restaurant devant la piscine. Réservation 600500 Brunchs le dimanche, Happy hour puis soirée Polynésienne avec musique et danses locales. Bar animé et très agréable Il y a une belle épave par 30 mètres d'eau pour les plongeurs (HemisphereSub Farid 72 19 52).

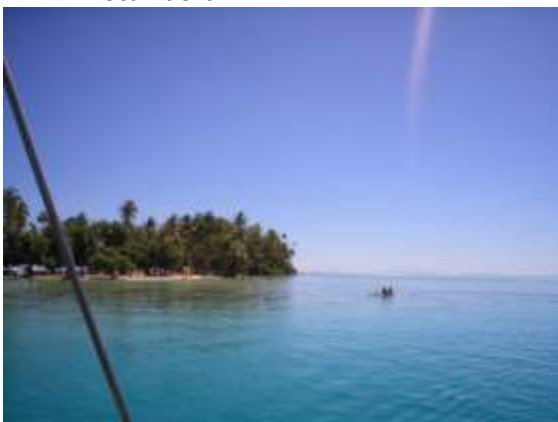
#### *Passé Teavapiti*

L'entrée principale et la sortie côte ouest pour le port d'Uturoa par tous les temps. Il y a deux balises flottantes à son entrée, à l'extérieur du récif, une bouée verte conique à tribord et une bouée rouge cylindrique à bâbord. Située au nord du Motu Taoru, cette passe principale vers Uturoa est très bien marquée à 258° magnétiques.

Ne pas emprunter la passe plus petite au sud de Motu Taoru car elle est très étroite, peu profonde et il y a de forts courants.



### Motu Taoru



Vous trouverez un mouillage agréable sur le côté ouest du Motu Taoru. C'est l'un des quelques mouillages peu profond de toute la région. Prenez l'annexe jusqu'au côté sud pour trouver un excellent site de plongée libre. C'est un bon mouillage pour la nuit avant de traverser vers Huahine ou avant de découvrir le sud de Raiatea. Le courant peut porter en travers du vent lorsqu'il faiblit.

De la Baie de Tepua, le chenal se rapproche du côté île. Quittez le banc de Toamarama, indiqué par une marque cardinale ouest, pour aller vers la mer.

#### *Baie de Vairahi*

Un mouillage possible dans 15 mètre d'eau, protégé des vents du sud-est. Mouillez dans la partie sud ou sud-ouest de la baie.

Le Ranch Kaoha Nui vous propose des ballades équestres en montagne. Entouré par le paysage tropical des montagnes, vous aurez une vue panoramique du lagon. N'oubliez pas d'amener votre appareil photo.!

L'embouchure nord de la baie de Vairahi ainsi que son point sud sont marqués par des mâts noirs.

Il y a une marque cylindrique rouge immédiatement au large de la Pointe Utufara.

Au nord de la balise rouge et au sud du récif Puaa se trouve un haut fond indiqué par une marque verte conique.

Restez près de la balise côtière rouge de la Pointe Utufara pour passer ces hauts fonds dangereux.



### Motu Tiparemu



On peut trouver un mouillage par 10 mètres de fond de sable dans le chenal naturel du nord vers la partie Nord Ouest du motu. Contourner la ferme perlière pour accéder au mouillage. Ce mouillage pour un ou deux bateaux au maximum est très protégé des vents d'Est à Sud Ouest. On peut passer une amarre à l'arrière sur un cocotier. Le motu est privé, aussi demander la permission si vous voyez quelqu'un.



Visite de la ferme perlière contactez Shamuel au 74 32 77 ou [shamuel@mail.pf](mailto:shamuel@mail.pf) pas souvent joignable.....

Baie d'Averarahi Cette baie largement ouverte ne permet pas de mouillage sur ancre

#### *Passé Irihu ou Maire*

Sur la côte est, à 14 miles au sud d'Uturoa, la passe Irihu mène directement à la baie de Faaroa. En allant vers ou en arrivant de Huahine, utilisez cette passe pour traverser la barrière de récifs.

Elle est marquée au nord par Motu Tipaemau et au sud par Motu Irihu. Cette passe est sans danger par presque tous les temps et ne devrait poser aucun problème. Les marques bâbord et tribord habituelles sont en place. Cette passe est parfois difficile à repérer depuis la mer car il n'y a pas de marques de guidage. Approchez à 205<sup>g</sup> magnétiques. (Si vous ne la trouvez pas, prenez la passe Teavapiti au nord.)

Faites attention au banc exposé de Nahu Rui entre Motu Irihu et le point sud de la baie de Faaroa. Il est indiqué par une marque cardi-

nale ouest. Restez du côté île de cette marque si vous naviguez au sud de la baie de Faaroa.



*Motu Irihu*



16° 47'

795 S – 151° 22' 980 W par 20 m de fond.

Mouillage de jour pour baignade et visite du motu public.

On peut aussi trouver un bon mouillage de nuit au sud du motu Irihu en approchant doucement des fonds de sables peu profonds, on ancre dans moins de 10 mètres d'eau fond de sable. Le motu est public, assez fréquenté les weekends. Il y a des toilettes, douches et aire de BBQ.

Joseph tel 27 06 87 organise des repas de poisson sur le motu... très local.



*Baie de Faaroa*

Mouillage 16° 49' 116 S - 151° 24' 978 W par 12m

Corps-mort 16° 48.815 151°24.789

Ce fjord long et profond est spectaculaire flanqué de montagnes de chaque côté et une vue vers la vallée de Mt. Tefatuaiti, le point le plus haut des Iles Sous le Vent. Attention le fond de la baie n'est pas sain et on ne voit pas les bancs de corail dans l'eau opaque. N'allez pas plus loin que le milieu de la baie.



Le mouillage se fait sur des bons fonds stables avec suffisamment d'évitage dans 25 à 30 mètres d'eau. Le meilleur endroit se trouve au milieu de la baie dans 20 mètres d'eau, au milieu de la baie. On peut aussi prendre un des corps morts de l'ancienne base de location, mais ils ne sont pas entretenus aussi ne laissez pas le bateau seul.



Prenez l'annexe jusqu'aux hauts fonds à l'embouchure de la rivière. Elle est peu profonde et encombrée de troncs d'arbres ainsi que d'autres débris naturels flottants. Au bout de la ballade, un jardin botanique fermé et n'est plus entretenu, mais toujours très beau.

James (tel 31 97 81 ou 20 55 45) propose de vous guider dans la rivière et organise sur demande des repas traditionnel le midi, des parties de pêche traditionnelle, des fruits et de la vanille (appelez un jour en avance)

Les moteurs ne sont pas autorisés dans la rivière. Au dessus des arbres, apercevez les pans rocheux du Mt. Tefatuaiti, qui s'élève comme une tour à 1.130m.

#### *Au Sud vers la Baie d'Opoa*

Il n'y a pas de mouillage ni dans la baie de Faarepaiti ni dans la baie de Faareparahi. (Trop profond pour mouiller en sécurité)

La zone et les passages au nord-est sont jalonnés par cinq bancs de corail, mais le passage à suivre est balisé. Gardez les balises rouges du côté de l'île et les balises vertes du côté océan pendant votre passage.



Base DYC Raiatea  
baseraiatea@dreamyachtcharter.com

A la Pte Tehotuimatai, il y a une marque rouge cylindrique, et une marque verte conique sur le récif de Teautavaha.

#### *Baie d'Opoa*

L'entrée de cette baie depuis le nord s'effectue en passant entre la Pte Tehotuimatai et le récif de Teautavaha. Le récif est marqué par une balise verte conique. Il y a un haut fond de 6m dans cette passe et au sud de la balise du récif, un platier de corail est marqué par une balise rouge cylindrique.



#### *Marae Taputapuatea*

Pas de bon mouillage pour la nuit sur dans cette baie trop profonde, mais il est possible de mouiller pour la journée ou la nuit par beau temps sur le haut-fond devant l'entrée de la baie face au Marae Taputapuatea : 16° 49' 760 S - 151° 21' 680 W par 5m . N'allez pas vers le fond de la baie car il y a beaucoup de blocs de corail.



Pour une escale de quelques heures, à une centaine de mètres à l'est du temple, un ponton de ciment peut être utilisé mais l'approche y est délicate et ne peut se faire que par très beau temps.

Dans la baie et le village d'Opoa se trouvent les anciens sites religieux les plus sacrés de Raiatea, voir de Polynésie. Sur la plage vous trouverez le Marae Taputapuatea. Allez jusqu'à la Pte Atiapiti pour trouver d'autres sites de marae et plates-formes de pierre.

C'est de cet endroit et de la baie de Faaroa que les anciens Polynésiens entreprirent de

Tel (689) 305 502



nombreux voyages épiques, y compris ceux menés par le Roi Turi de Faaroo. Ce sont ces voyages qui établirent les Maoris en Nouvelle Zélande, aux îles Hawai et à l'île de Paques.



Passé Tea Vamoa (Te Ava Moa ou la Passé Sacrée)

Cette passé ne doit être utilisée que pour sortir par très beau temps et sans houle. N'essayez PAS d'y entrer par l'océan car elle est aussi très difficile à repérer depuis la mer.

*Baie d'Hotopuu*

Pas de bon mouillage car trop profond.



*Motu Oatara*

16° 51' 006 S - 151° 20' 551 W par 2m



On trouve un excellent mouillage pour les catamarans dans des fonds de sable peu profonds en approchant tout doucement du récif au sud de ce motu. Entrée sur le banc : ali-

gnement entre la pension (maisons avec les toits de tôles bleues) et le motu. Les mono-coques doivent mouiller par 3 mètres d'eau tandis que les catamarans peuvent aller jusqu'à 2 mètres. L'endroit est désert et le snorkeling fabuleux. L'accès au motu est difficile et encombré de corail.

Au Sud de la Baie d'Hotopuu vers la Passé Pu-naeroa

Le paysage autour des côtes Est et Sud de Raiatea est magnifique. Les vues sur les chaînes de montagne côtières sont très spectaculaires. A l'intérieur de la Pte Fatiaiore se trouve la falaise remarquable de Paarea.

Il n'y a pas de mouillage de nuit et peu de mouillages de jour du sud de la baie d'Hotopuu jusqu'au Motu Nao Nao, sur une distance d'environ 7 miles nautiques.

Le passage est bien balisé et facile. Certains endroits sont étroits, naviguez y au moteur. Il faut faire très attention car le passage est étroit et sinueux. Il vaut nettement mieux naviguer dans ce passage entre 9h00 et 15h00. Il est conseillé d'avoir un membre de votre équipage à l'avant sur la proue comme vigie pendant la durée du passage.

Naviguant vers le sud-est, le passage se rétrécit jusqu'à moins de 70 mètres de la Pte Fatiaiore, mais il est balisé du côté terre par une marque rouge cylindrique et du côté récif par une marque verte conique.

Au sud-ouest de la marque sur le récif à l'extrémité de la Pte. Taihaa et immédiatement au sud de la Pte Paharu, se trouvent deux blocs de corail indiqués sur la carte. La bordée de terre la plus proche de l'île est suffisamment profonde pour ne pas présenter de problèmes. La seconde est cependant balisée par une marque verte conique. Assurez-vous une vigie à l'avant pendant cette partie du chenal.

La Pte Haopapa est balisée par une marque rouge cylindrique à garder sur votre côté île.





Il vaut mieux choisir la limite intérieure de la barrière de récif pour passer un platier de corail, balisé par une marque rouge cylindrique, sur votre côté île.

NOTE: Il y a un petit banc de corail non balisé juste au sud de la Pte. Rauoro.

#### Baie de Tuatau

Sur le côté est de la baie de Tuatau se trouve l'îlot Haio. L'îlot Haio est balisé par une marque rouge cylindrique et une marque cardinale sud sur son récif sud.



Sur le côté est de la baie, la Pte Tuanai est balisée par une marque rouge cylindrique.

Mouillez entre la jetée du village de Tautara, de Fetuna et l'îlot de Haiao dans 27 à 30 mètres d'eau. Ce n'est pas un très bon mouillage mais possible dans de bonnes conditions seulement. Ne mouillez pas plus loin dans la baie car l'évitage est restreint et les vents peuvent souffler en très fortes rafales entre Haio et la terre.



*Motu Nao Nao*



Lieu mythique mais pas de bon mouillage protégé. Il est possible de mouiller pour la nuit au nord du motu dans 10 à 12 mètres d'eau, fonds de sable. Il existe aussi un mouillage de jour pour un ou deux bateaux dans peu d'eau à l'extrémité ouest du motu mais très difficile car l'évitage est limité par des hauts fonds et patates de corail à l'ouest et au sud. Ne laissez pas le bateau sans surveillance en particulier par vent instable ou orageux, l'évitage peut mettre le bateau dans les hauts fonds. Repérez la zone avec Google Earth, cela donne une bonne idée des fonds. Très beau site de baignade et plongée. Il y a une petite plage sur l'îlot même. Motu Nao Nao est une propriété privée, l'accès au motu est malheureusement



interdit.



#### *Passé Nao Nao*

Cette passe est très étroite, sans balise et peut être dangereuse quand la houle vient du sud. Des haut-fonds de l'autre côté du goulet peuvent causer des vagues déferlantes. N'utilisez pas cette passe.

Vous pouvez naviguer au moteur autour de l'extrémité sud de Raiatea par temps clair et ensoleillé jusqu'à la Passe Punaeroa au sud-ouest. Ce passage n'est balisé que du côté île par des marques rouges cylindriques. Après la Pte Pautu, balisée par une marque rouge, faites attention au récif qui s'étend au sud de la Pte Ratia également balisée par une marque rouge. Gardez une vigie sur la proue dans cette zone.



#### *Passé Punaeroa*

Cette passe est bien balisée par des marques rouges à bâbord et vertes à tribord. Il y a un petit îlot immédiatement au nord à l'intérieur de la passe.

#### *Passé Toamaro*

Cette passe étroite est balisée par des marques bâbord et tribord ordinaires. Il n'y a

pas de marques de guidage. Approchez à 73° magnétiques. La passe est bien balisée par deux îlots, Motu Toamaro au nord et Motu Teoropu au sud; ils sont tous deux situés à l'intérieur de la passe. N'utilisez cette passe que par beau temps pour accéder à la Baie de Vaiacho, où l'on peut trouver un mouillage en avançant dans les fonds faibles de sable au nord-ouest du motu Toamaro. Approche délicate car il y a des pâtés de corail isolés mais le mouillage est très sûr.

#### *Passé Tetuatiare*

Cette passe est bien indiquée par les deux îlots Motu Horea au nord et Motu Tiano au sud (appartenant autrefois à la chanteuse américaine Diana Ross), Approchez la passe à 73° magnétiques.

#### *Passé Rautoanui ou Mirimiri*

C'est une passe facile par tous les temps.



Alignement d'entrée par deux marques de guidage blanche au 71° magnétique. Comme pour toutes les passes, restez au moins à bonne distance avant de bien repérer celle-ci. La carte indique un cap vers l'antenne radio du Mt, Tapioi au dessus de la ville d'Uturoa. Ce cap est de 50° magnétiques et conduit vers l'embouchure de la passe depuis votre position en mer. Prenez ensuite le cap des marques de guidage à l'approche de l'entrée.

#### *Îlot Tahunaoe*

Le côté est du Motu Tahunaoe est balisé par une marque cardinale est. L'approche en voilier y est impossible.



### Baie de Vaoaara

Au sud de la Passe Rautauonui, le passage conduit vers la Baie de Vaoaara, formée par un bras de récif sur son côté nord. Le récif est indiqué par une marque rouge. Il faut faire bien attention de rester à distance du récif sur le côté sud de la baie, car la marque rouge n'est pas à la pointe du récif mais un peu plus au sud. Le passage continue au sud jusqu'au village de Tevaitoa. Au delà, bien que vous y voyez des marques de passage, il n'y a aucun passage navigable pour les voiliers, c'est seulement un chenal pour petits bateaux.

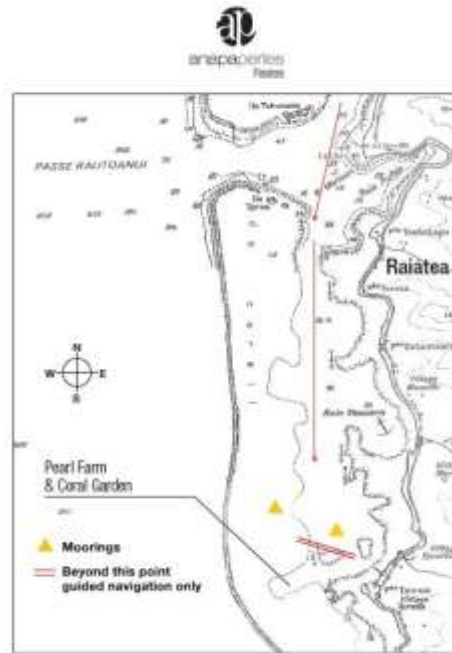


### Baie de Vaoaara Anapa Pearl

Position corps mort 16°47.295 Sud 151°29.74 Ouest



La ferme perlière Anapaperles, est la deuxième ferme depuis la passe en descendant au sud. Anapa Pearl met à disposition trois corps morts pour les visiteurs dans un creux du tombant coté récif, très agréable. Appelez Summer au 707 607 ou au 663452 pour organiser une visite de la ferme avec plongée en apnée sur les nacres. C'est sûrement la visite de ferme la plus belle et la plus intéressante. Vous pouvez passer la nuit au corps mort, bon snorkeling autour vers le récif.



### Mirimiri

Mouillez dans 2-3 mètres de fonds de sable en avançant sur le tombant coté récif au niveau de la balise de la pointe Tenape. Position GPS



16°44.65 S 151°29.72W Fonds de bonne tenue mais tenez vous à l' écart des quelques patates de corail isolées. Amarrez votre dinghy au ponton du Raiatea Lodge tel 662000, bon restaurant. Aux alentours, une roulotte « Mac délice » et une petite épicerie. Le sentier qui monte au Temehani débouche à ce niveau.



#### *Marina Apooti*

Au nord de la passe Rautoanui (ou Mirimiri, se trouve les chantiers avec une marina réservée aux chantiers puis plus au nord la marina Apooti avec des corps morts devant.

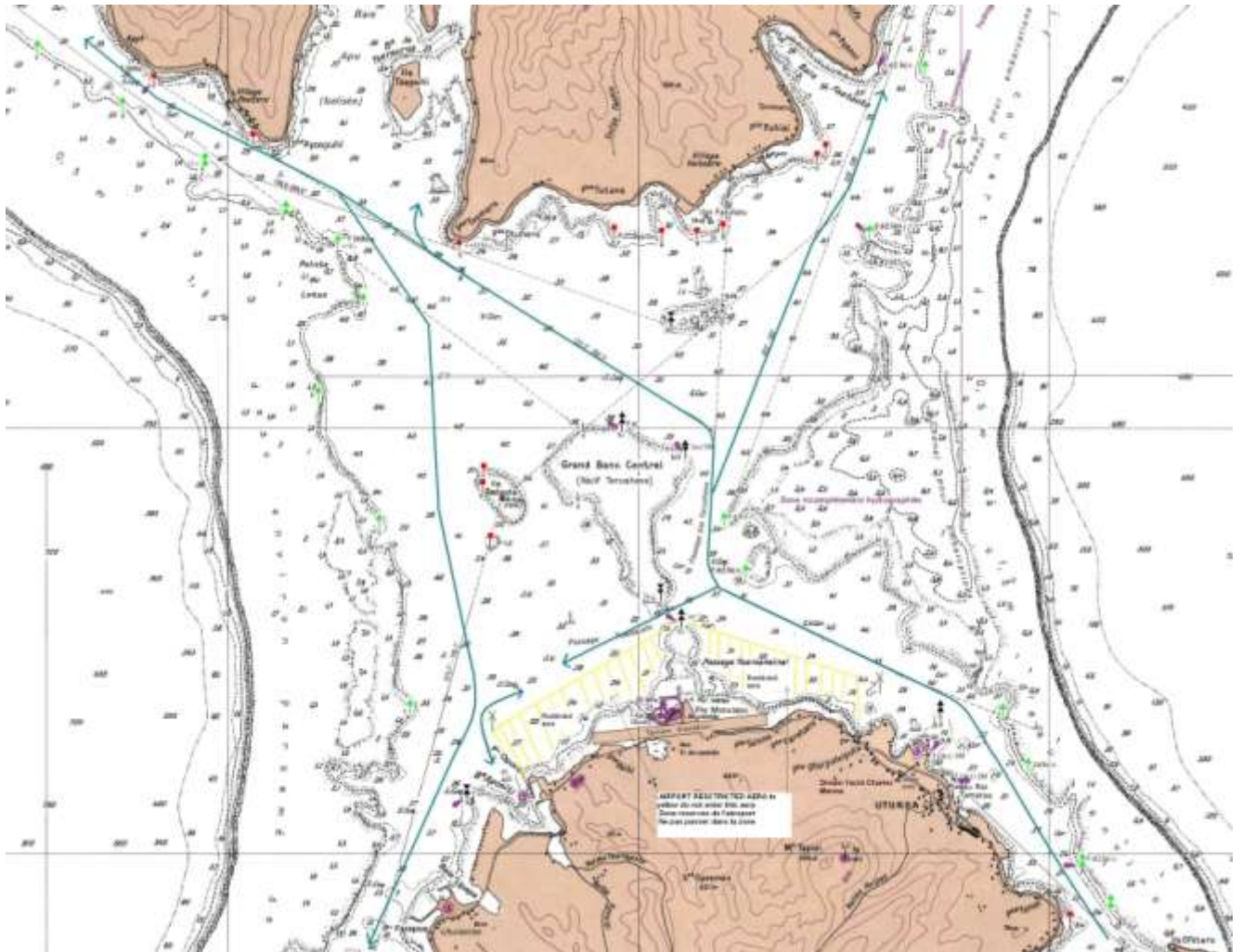
Marina Apooti - S 16° 43. 625 W 151° 28. 817  
Petite marina très encombrée et étouffante quand le vent est faible : Peu de place dispo-

nible, (plusieurs bases de location) sur corps mort ou au quai d'accueil. Il faut se signaler à la capitainerie (Jean Michel VHF 12). Wifi. La première nuit est payante (!).

**Le restaurant La Voile d'Or** à l'entrée de la marina et le Club House situé sur les quais, bonne table et ambiance garantie. Possible transfert depuis la base appelez au 66 12 97  
Avec le club de plongée Hémisphère Sub (tel Farid 66 12 49 ou 72 19 52), vous pourrez explorer le lagon de Tahaa et Raiatea.  
Des douches et des sanitaires sont également à votre disposition.







## Grand Banc Central ou G.B.C.

A l'intérieur du lagon et au milieu entre les îles de Raiatea et de Tahaa se trouve un grand récif appelé Grand Banc Central (G.B.C.). On navigue tout autour, il est bien balisé et franc. A l'est de celui-ci, il y a un petit platier de corail. Ce petit platier appelé Motu Toatau-tu en Tahitien marqué par trois balises rouges sur son côté Ouest qui le rendent très visible.

**Zone d'exclusion de l'aéroport** : délimitée par des marques jaunes X et en jaune sur la carte,

cette zone ne doit pas être franchie par les voiliers ; attention en venant de la côte Ouest à passer à l'extérieur des marques X jaunes. Au nord et légèrement à l'Est du G.B.C. se trouve un banc peu profond balisé avec des marques cardinales, entre le grand banc et le village de Vaitoare (côte sud de Tahaa).

Attention à la Pte du Lotus: En allant vers le nord dans le passage Ouest, la position de celle-ci sur le bord intérieur de la barrière de





récif est très trompeuse. Elle se prolonge plus loin qu'il ne paraît vers l'intérieur dans la partie Nord. En approchant depuis le sud, après avoir passé l'extrémité nord du récif Toamaru, gardez le cap vers la Pte Toamaru de Tahaa (facilement repérable). Ce cap vous gardera au large de la Pointe du Lotus jusqu'à ce que vous aperceviez la marque verte à la pointe de ce récif.



Il est préférable de continuer vers cette même pointe (Pte Toamaru) en approchant depuis le nord-est le long du passage intérieur au large de la côte de Tahaa en venant des environs de la Passe Papai. En prenant ce cap, vous éviterez de tourner trop tôt vers le sud à la Pointe du Lotus.

#### Relèvements

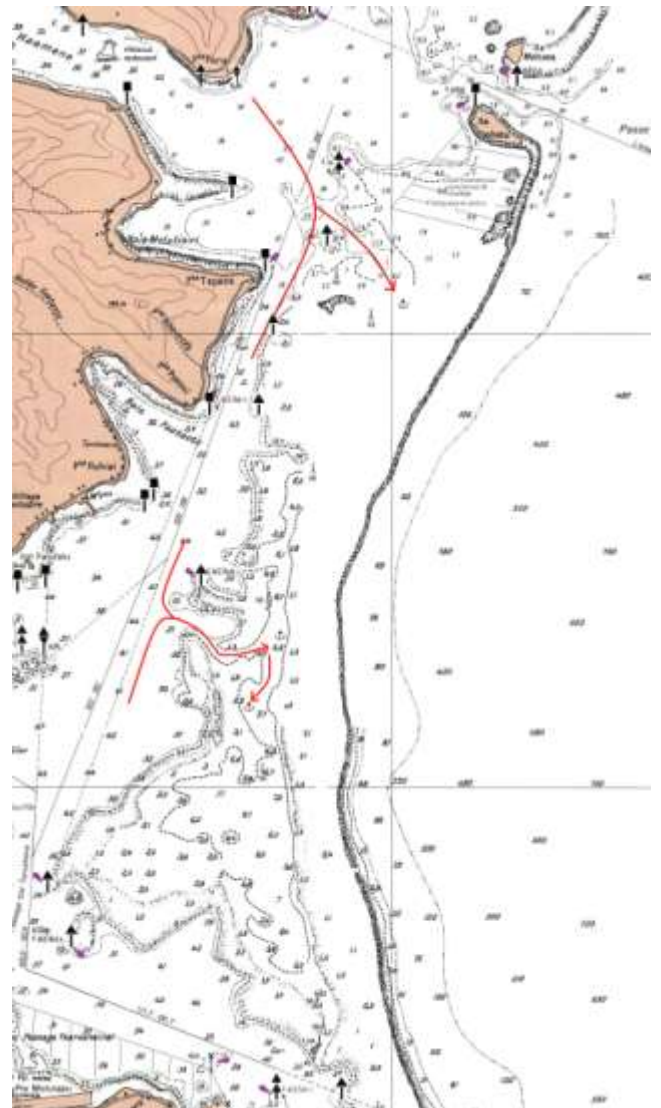
Vous pouvez prendre des relèvements sur les repères les plus visibles : le Mt. Tapioi au-dessus de Uturoa et la Pte Toamaru à la baie d'Apu sur Tahaa.



#### Lagon Moemoea

La portion de lagon à l'est du GBC forme un lagon intérieur qu'utilisent les navettes entre Tahaa et Uturoa. (Moemoea signifie rêve en Tahitien) L'entrée est un peu délicate et demande une bonne expérience et de bonnes conditions de luminosité car il faut naviguer à vue près des récifs et patates de corail. A l'intérieur s'ouvre une grande zone de mouillage très protégée, calme et de bonne tenue. Il existe un passage pour y entrer au sud mais

il est top étroit et trop peu profond pour y entrer facilement.



# TAHAA

---

Surnom : L'île Vanille.



Budget : Standard

Rencontre : Tahaa est sans conteste l'île de la Société la plus propice au dépaysement (avec Maupiti). Petite île montagneuse avec un lagon somptueux, pour une "robinsonnade" totale sur un de ses nombreux Motu.



Coup d'œil : Tahaa est située dans le même lagon que Raiatea, sa voisine. Population de l'île de Tahaa : 4500 habitants répartis sur huit districts. Tahaa est une île de forme circulaire, au cœur montagneux échancre par de somptueuses baies. Le charme de l'île réside dans la diversité de ses huit districts assez isolés et très différents les uns des autres, mais unis par une même volonté d'hospitalité. Elle possède un lagon regorgeant de grands Motu idylliques sur lesquels se sont installés quelques hôtels.

Transport: En avion : Pas d'aéroport directement sur Tahaa, il faut utiliser l'aéroport de Raiatea juste en face. Celui-ci est à 40 minutes de vol directement à partir de Tahiti, ou via Huahine (Entre 3 et 5 vols quotidiens). Prendre ensuite une des navettes qui effectuent la liaison entre Raiatea et Tahaa (15 minutes de bateau). En bateau : Il existe des liaisons maritimes au départ de Tahiti, compter environ 12 heures de traversée avec, chemin faisant, une escale d'une heure sur l'île de Huahine.



Tahaa est presque circulaire et se dresse à une hauteur de 590 m au Mt. Ohiri. Il y a plusieurs baies qui ressemblent à des fjords. L'île est entourée d'une route ininterrompue d'environ 65Km. avec de petits villages presque tous les 3 Km.. Les plus grands villages possèdent de petits magasins. Tahaa fournit des fruits et légumes venus du marché d'Uturoa.

Il y a une quantité impressionnante d'îlots sur le côté nord de la barrière de récifs. La plupart sont boisés et ouverts à l'exploration. Vous pouvez par beau temps trouver des mouillages pour la journée au dessus de





la bordure intérieure de la barrière de récifs. Depuis ces mouillages, vous pouvez aller avec l'annexe jusqu'aux motus pour la plongée, le « beachcombing » et les pique-niques. Quand vous mouillez au dessus de la barrière de récifs, assurez vous que l'évitage n'est pas interrompu par des blocs de corail isolés et que l'ancre est bien accrochée à l'écart des à-pics du côté intérieur du passage. Il est préférable de mouillez ici seulement par temps clair et en plein soleil pour s'assurer une bonne visibilité sous l'eau. Comme pour les autres îles, le mouillage de nuit à Tahaa ne devrait pas présenter de problèmes par temps stable. Si la température se rafraîchit, choisissez un mouillage protégé sous le vent de l'île.

Quand le vent du sud-est appelé Maraamu souffle, normalement en juillet et août, soyez prudents et restreignez vous aux mouillages les plus protégés ( par exemple Baie d'Apu).



#### Baie de Haamene

A la pointe sud de la Baie de Haamene se trouve un récif avec un semblant de Motu : le motu Motea à son extrémité Est. Vous y verrez une marque rouge cylindrique. Directement à l'est sur le plateau du lagon se trouve une marque cardinale Ouest pour marquer l'approche de la Passe Toahotu.



A la Pte Para, le côté nord de la Baie de Haamene se trouve une marque verte conique et une marque cardinale Est. La Baie de Haamene est balisée par des marques rouges à bâbord et vertes à tribord de la baie.



Cette baie est la plus longue de l'île et de la Polynésie. Une basse vallée traverse l'île en haut de la baie et permet aux vents d'est-sud-est de souffler très fortement sur la baie comme dans un entonnoir.

Si vous avez envie de vous balader, un chemin de randonnée part du haut de la Baie de Haamene jusqu'aux hauteurs de la Baie de Hurepiti en passant par le Mt Taira qui coupe l'île en deux. On peut Pour les plus sportifs (5 à 6h de marche), un chemin carrossable (traversière) rejoint par la montagne Patio au nord de l'île à Haamene.

Mouillage en fond de baie, vous pouvez mouiller dans 7 à 15 mètres de fonds de vase au nord du village. Ancrez immédiatement au nord ou à l'est de l'îlot qui se trouve sur le récif. Le récif est balisé par des marques noires. Il y a un petit quai réservé aux navettes inter-îles. On peu laisser les annexes tout près sans gêner. Le village d'Haamene possède Pharmacie, Poste, magasins, médecin et dentiste privé, le tout tres calme et endormi. Un petit marché couvert est ouvert tous les matins.



#### Restaurant Tahaa Maitai Haamene Bay



Sur le quai, le **restaurant Tahaa Maitai** est sans doute l'une des meilleures tables des îles. Cave de Whisky avec près de 30 différentes références. Fermé le samedi midi, dimanche soir et lundi. Réservez auprès de Bruno au 65 70 85 pour le diner et un des deux corps-morts du restaurant.



#### Restaurant Hibiscus Haamene Bay

A la sortie de la baie de Haamene, en face du restaurant Hibiscus Canal VHF 68, il y a plusieurs bouées où vous pourrez vous amarrer. Leo tel 65 61 06 ou 79 28 81. Spécialités de Tahaa. Spectacles de danse locale

occasionnels. Fondation Hibiscus pour la préservation des tortues.

### Passé Toahotu

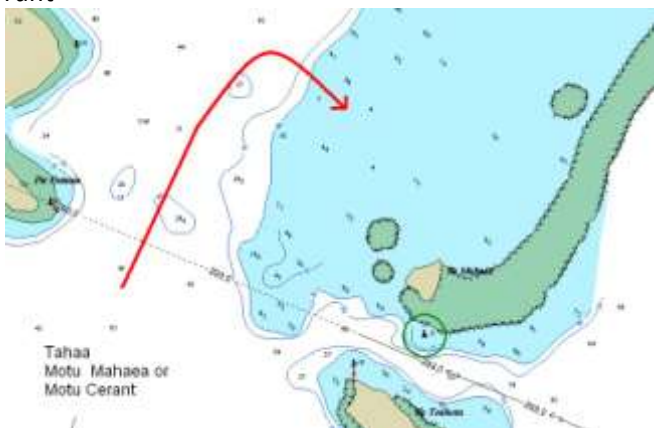
Entrez à 281° magnétiques à la Pte Pataaia. La passe est bien marquée de chaque côté par des îlots ainsi que par les balises d'entrée habituelles à bâbord et à tribord.



C'est la passe pour Huahine en particulier par vent de NE. Cette passe peut être agitée par Maaramu (SE fort), mais reste praticable tous temps.



Motu Mahaea ou Motu Cerant



16° 38' 48" S – 151° 25' 57" W, par 2 m de fond  
C'est l'un des plus beaux et plus sûrs mouillages de Polynésie.



Immédiatement à 500m à l'ouest et au nord de ce motu se trouve un mouillage très protégé et agréable. Bon spot de baignade et de snorkeling sur le récif. Ancrez dans 6 à 10m d'eau pour mes monocoques, 2 à 3metres pour les catamarans. Appelez la navette du *Restaurant Poerava*, 65 60 54 ou 72 44 28, ils viennent vous chercher pour aller au restaurant.



Attention il faut éviter quelques grosses patates de corail isolées et difficiles à identifier dans 5 à 10 mètres d'eau près du motu : Gardez une bonne distance du motu, ne l'approchez qu'en annexe.



*Restaurant Poerava Motu Pearl Village Faaaha Bay*

A droite en entrant dans la baie, 5 corps-morts sont à disposition des clients du bar restaurant. Ambiance et cuisine locale, show de danses Polynésiennes les mardi soirs, fermé les mercredis et jeudis. Si les corps morts sont occupés, possibilité de s'amarrer au grand quai en fond de baie. Navettes en bus et bateau depuis motu Cerant, visite de ferme perlière, sorties pêche. Réservations 65 60 54 ou 72 44 28





Pas de mouillage sur ancre possible car très profond. Attention aux nombreuses bouées orange de ferme perlière dans la baie.

#### *Baie de Raai*

Exposée aux vents d'est, donc pas de mouillage et attention aux petits blocs de corail isolés du récif frangeant au sud.

N'ancrez pas dans cette baie

#### *Motus Atara et Mahavana*

Ces jolis motus sont privés et en principe il n'est pas possible d'y accéder. On peut trouver un mouillage dans des fonds de sable 5 à 10 mètres mais il faut éviter de jeter l'ancre sur les patates de corail isolées. Très beau spot de plongée et de belles anémones de mer colorées.



#### *Motu Tuuahine Motu Porou*

Vahiné Island : 2 corps morts 16° 34' 962 S - 151° 26' 676 W



L'île entière est un petit hôtel avec bar, restaurant et bungalows très agréable. Appelez en VHF 68 ou tel 65 67 38 pour demander un corps mort à la limite du plateau de corail dans 10 mètres d'eau. Réservez au minimum 48H à l'avance. Il est impossible de mouiller sans détruire le corail qui tapisse les fonds.



Plus au nord sur le motu suivant, Motu Porou se trouve La Pirogue ; hôtel restaurant excellent mais pas de bouée de mouillage, mouillage sur ancre délicat à cause du corail. Appelez au 60 81 45 pour réserver, mais c'est malheureusement souvent complet... Attention aux bancs de coraux recouverts de moins d'un mètre d'eau détachés du tombant et pas facile à voir sans un soleil haut. Ils ne sont pas signalés sur les cartes.

#### *Côte Nord de Tahaa*



#### *Mouillage des Trois balises*

On peut trouver un bon mouillage de fond de sable juste au Nord des 3 balises rouges dans 2 à 4 mètres d'eau en faisant attention aux patates de corail isolées. Depuis ce mouillage, vous pouvez prendre l'annexe jusqu'aux nombreux motus le long de la bordure nord du récif. Très beaux spots de plongée peu visités. La plupart de ces motus sont privés, respectez les panneaux "tapu" ou "tabu". Demandez la permission au propriétaire avant de débarquer...





Il y a beaucoup de corail au nord de Tahaa, entre la Pte Punapae et les motus. Le chenal facile à suivre est balisé près du plateau du lagon. Les premières balises se trouvent sur le récif Moora que vous garderez côté île. Plus à l'ouest, se trouvent deux autres marques rouges, et côté océan il y a une marque de récif verte; assurez-vous que cette marque se trouve côté mer par rapport à vous.

Dirigez-vous vers les marques vertes sur le récif de Faremao en le gardant côté mer également. Au sud du récif Faremao, vous trouverez une marque rouge et une marque cardinale sud.



#### Patio

A l'ouest de la zone du passage, se trouve la jetée de Patio, le village principal de Tahaa. Vous pouvez ancrer par beau temps dans ses environs dans 15m à 20m d'eau, mais ce n'est pas un mouillage très protégé. Evitez les récifs qui se trouvent au sud-ouest. Patio possède un petit dispensaire, une gendarmerie, quelques magasins et une cabine téléphonique.

#### Pte Tupenu

Passez au côté Est de cette pointe pour rejoindre le village, car il y a des hauts fonds de 2m à 100m de là. Ils sont clairement indiqués par deux balises.

#### Baie de Pueheru

Pas de bon mouillage car les fonds sont trop importants. Un mouillage possible de jour dans 20m d'eau. Attention au récif frangeant. En descendant vers le Sud, attention au bloc de corail à seulement 60cm de profondeur balisé par une balise verte conique. En réalité, il s'agit d'un danger isolé et vous pouvez le contourner de n'importe quel côté.

#### Baie de Vaiora

Une balise rouge marque à la fois la pointe nord et la pointe sud de cette baie. La baie offre un mouillage possible pour la nuit par vent de secteur est, bien que relativement profonde. Attention, prenez garde d'éviter les bouées de ferme perlière.



#### Motu Tautau Tahaa Private Island

La plus grande partie de ce motu est occupée par le Tahaa Private Island, très chic. L'accès y est privé mais l'on peut y déjeuner à la piscine ou dîner au restau-

rant gastronomique. Une grosse bouée en face du ponton d'accueil indique la direction du câble sous marin qui alimente le complexe en eau, électricité et en gaz.

Ne mouillez pas en face de ce ponton ni en face de la rivière car cela abîme les fonds de corail. Préférez le mouillage à 50-100 mètres dans le sud des derniers bungalows par 2 à 4 mètres de fonds de sable. GPS 16° 37' 151°29.13 Avancez doucement en surveillant les patates de corail à droite et à gauche de ce mouillage.



Jardin de corail : le jardin de corail est dans le bras de mer entre Tautau et le petit motu juste au nord. Attention à l'hélice du Hors-bord en approchant et repartant, préférez la rame ! Accostez à l'est du petit motu et marchez jusqu'à l'extrémité Ouest puis mettez-vous à l'eau et laissez-vous dériver dans le courant. Spectacle sous marin fabuleux garanti.

EVITEZ DE MOUILLER SUR LE TOMBANT EN FACE DE LA RIVIERE : les fonds parsemés de corail sont déjà très abîmés par les ancres et chaînes.





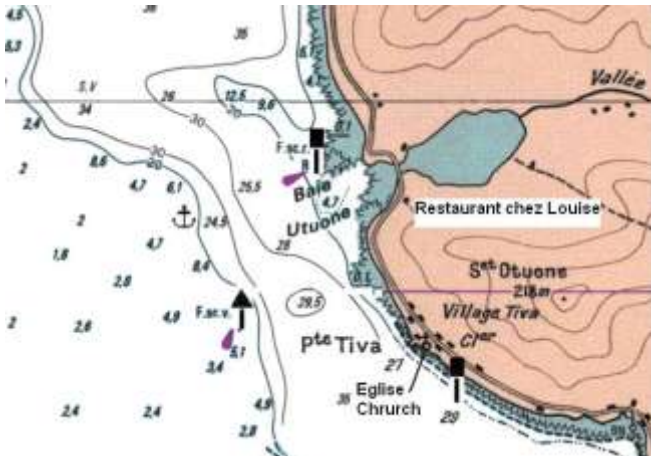
### Baie de Tapuamu

Mouillage 16° 36' 870 S - 151° 32' 800 W par 25m  
 Une marque cardinale nord et une balise rouge. Marquent la pointe sud de cette baie. Il y a un grand quai en béton dans la Baie de Tapuamu avec un petit port et plusieurs entrepôts, le tout réservé aux navettes et bateaux de transport. On peut ancrer au milieu de la baie par 20 mètres de fond de vase de bonne tenue, et aller au quai de la station fuel avec l'annexe. Un magasin pour se dépanner mais le village est endormi. Station Total : possibilité de refaire du gas-oil essence et eau a la station. L'entrée est étroite et il faut rester à droite en rentrant très doucement. Entrez uniquement pour refaire les pleins, accostage non autorisé par ailleurs.



### Restaurant chez Louise

Situé au sud de la baie Utuona, c'est un petit restaurant local. Louise a installé un ponton pour les annexes. Bonne cuisine locale Tel 71 23 06 Louise est un personnage haut en couleur. Le mouillage sur fonds de sable de l'autre coté du chenal est très sur et agréable.



Mouillage : 16° 38,7 S 151°32,8 W au nord de la bouée verte de l'autre coté du chenal dans 4 à 6 mètres d'eau fond de sable avec quelques patates isolées. La zone de mouillage avec 3 mètres d'eau fond de sable est immense et on peut avancer de plus de 150 mètres sur le plateau de sable. Il est possible aussi d'accoster le petit quai de Louise par très beau temps pour quelques heures, pas pour la nuit, et faire le plein d'eau. Ce ponton est souvent en mauvais état, et les navettes inter-iles font de très grosses vagues a

chaque passage. En cas de vent forts, mouillez à Tapuamu et Louise viendra vous chercher au quai près de la station.



### Baie de Hurepiti

Possibilité de plein d'eau à Sophie Boutique. La baie est très belle et offre un mouillage bien protégé, sauf des vents de secteur ouest. Il y a de nombreux haut-fonds de corail côté nord de cette baie.



Longez plutôt la rive sud qui est sans obstacle, sauf en arrivant vers le fond où il faut éviter un platier de corail à droite. Vous pouvez mouiller par des fonds d'une vingtaine de mètres qui sont de bonne tenue. Ou appeler Sophie Boutique (tél 65 62 56) qui vous indiquera la position de ses 2 bouées auxquelles vous pourrez vous amarrer en échange d'une petite visite à sa jolie boutique d'artisanat local. Deux autres bouées sont à la disposition des clients du Vanilla Tours de Alain Plantier. Appelez-le par VHF canal 09 ou tél





656246.



### *Vanilla Tour*

Excursion ethnobotanique en 4x4.

Le tour a lieu uniquement sur réservation pour minimum 4 et maximum 8 personnes. Alain et Cristina, anciens navigateurs qui vivent dans cette baie de Tahaa depuis 1985, vous proposent une inoubliable matinée. Après avoir amarré votre dinghy à leur ponton, vous serez accueillis à leur faré traditionnel dans leur magnifique jardin. Vous partirez en 4X4 pour visiter une plantation de vanille dont vous apprendrez tous les secrets, dont l'art du "mariage" de sa fleur. Puis vous traverserez l'île par la montagne, avec vues panoramiques époustouflantes depuis le sommet et nombreux arrêts pour l'explication de la flore avec ses utilisations traditionnelles. Alain qui est un passionné de botanique, vous contera la vie des polynésiens à travers les plantes utiles rencontrées le long du périple, en particulier celles que les ancêtres ont introduites au cours de leurs migrations. Il est important de réserver à l'avance par téléphone ou VHF 09. Fermé le dimanche.



*Sophie Boutique*, artisanat local. Eau Sophie est heureuse de vous accueillir à son ponton signalé par deux drapeaux. Dans un joli jardin paysager vous trouverez sa boutique artisanale avec bijouterie, paréos et vêtements peints main, vanille, etc. Plein d'eau possible au ponton, douche en plein air, sacs de glaçons, table sous abri pour faire votre barbecue, un terrain de pétanque, la location de vélos et l'accès à la route pour vous promener au dessus de la baie.



### *Passé Papai*

On peut l'utiliser dans la plupart des conditions météorologiques. Cependant par vents forts dominants sud et est, cette passe peut créer une houle forte ou agitée à son entrée.

Tiva

L'église de Tiva, avec son toit rouge est un amer facile à repérer pour situer l'approche de la passe Papai qui se trouve à un mile nautique au sud de cette église.





En approchant de Bora Bora, cherchez à vous placer dans le sud de l'église pour trouver l'alignement de la passe qui peut être difficile à identifier et agitée par mauvais temps ou houle d'Ouest Sud Ouest. Ne coupez pas et ne vous rapprochez pas du récif avant d'avoir reconnu la passe.

Attendez d'être positionné au sud de la passe et de la reconnaître avant de s'approcher.

Si c'est très agité, prenez la Passe Rautoanui ou entrez à Raiatea par le sud.

C'est l'une des passes principales de navigation s'ouvrant au Nord sur Bora Bora. Pour entrer, suivez les marques de guidage sur un cap de 005° degrés magnétiques. Il y a une marque cardinale est sur le récif nord à l'intérieur de la passe. Que ce soit en entrant ou en sortant, restez bien au milieu de la passe avant de tourner, parez le plateau de corail de chaque côté du chenal car il est possible de rencontrer des courants autour de cet endroit.

Comme pour toutes les passes, respectez le cap et les marques de guidage en entrant et en sortant et n'oubliez pas de céder la priorité aux ferries et aux goélettes inter-îles.

Le passage sud-ouest depuis la passe, en direction du G.B.C. et d'Uturoa, est bien balisé avec des marques et des bouées. Nous vous recommandons de continuer suffisamment vers la Pte. Toamaru du côté est de la Baie d'Apu avant de faire route vers le sud par la zone du G.B.C..

Ne sous-estimez pas l'étendue de la Pte du Lotus, située à la bordure intérieure ouest de la barrière de récifs. Elle s'étend largement vers l'est.

Baie de Patii

En entrant, restez au nord pour éviter deux bancs de hauts fonds sur le côté sud.

Cet endroit n'est pas un bon mouillage.



### Baie d'Apu Ferme Perlière Champon (Ex-Taravana Yacht Club)

C'est le meilleur abri de Tahaa en cas de Maaramu (Vent fort de SE). Une baie assez ouverte, la Baie d'Apu permet un bon mouillage pour la nuit mais trop profond pour utiliser l'ancre, le mouillage se fait sur corps mort : Vous trouverez 5 corps morts privés appartenant à la ferme perlière CHAMPON. Appelez Monique ou Marie au 65 66 26 la veille pour réserver un mouillage et prendre rendez-vous pour la visite de la ferme perlière familiale.

La ferme est ouverte tous les jours sur réservation de 8H à 16H. En semaine, le matin pour pourrez voir l'équipe travailler sur les huîtres perlières: greffe, récolte ou nettoyage des huîtres suivant les périodes, visite instructive sur la classification des perles et exposition de très beaux bijoux avec perles.



### Dave tours

Baie de Toerauroa au nord de l'îlot Toapuhi (approche par l'ouest de Toapuhi)

Dave a installé un corps mort et propose des tours de l'île en 4X4, et pourra vous indiquer ou trouver des fruits légumes, vanille Contact Tel 65 62 42 ou 73 78 52

Pas de mouillages surs plus au nord dans la baie à cause de sa profondeur et des rafales de vent

*Baie de Faoto et Baie de Motutiari*



Situées plus loin autour de la côte sud de Tahaa, ces deux baies n'offrent pas de mouillage de bonne tenue.



Soirée au Restaurant Poerava Motu Pearl Village  
Faaaha Bay





## BORA BORA

---

Surnom : La perle  
des mers du Sud.

Ancien nom : Vavau, Pora-Pora

Appellation locale : "Bora"

Budget : Luxe et haut de gamme

Rencontre : Bora-Bora possède la réputation, non surfaite, d'être le joyau des mers australes. Il est vrai que son immense lagon COUPE LITTERALEMENT LE SOUFLE de tous ses visiteurs. Impossible de résister à son charme et à sa beauté.



Coup d'oeil : On ne présente plus "Bora" qui est réputé pour posséder "le plus beau lagon du monde". Les quelques 6000 habitants de Bora-Bora savent qu'ils vivent au cœur d'un véritable jardin d'Eden tropical, ainsi leur seule préoccupation (et leur grande fierté) consiste à faire partager cette douceur de vivre, pour vous organiser un séjour inoubliable. Le touriste est

roi.



Le parc hôtelier et les activités touristiques sont très développées, mais dans un strict respect de l'environnement et de la préservation de l'écosystème. Cependant, comme partout en Polynésie, les plages sont assez désertes et les touristes sont finalement très discrets. Cette destination mythique reste un passage obligé, même si son authenticité tend à s'effilocher avec le temps... c'est pourquoi il est conseillé de ne pas y séjourner plus de 3 ou 4 jours et de compléter ce séjour par une visite des îles avoisinantes, en particulier Raiatea, Tahaa et Huahine.

Transports : La piste de Bora-Bora, qui fut longtemps le seul aéroport international en Polynésie, accueille aujourd'hui uniquement des avions inter-îles. Plusieurs vols quotidiens relient l'île à Tahiti, souvent en direct ou parfois avec une escale à Raiatea. L'aéroport de Bora-Bora étant situé sur un îlot (le motu Mute), un service gratuit de navettes catamarans vous conduit en 15 minutes jusqu'au quai de Vaitape, le village principal de l'île. Attention, lorsque vous quitterez Bora-Bora, ces navettes vers l'aéroport partent de Vaitape environ 1h00 avant l'heure du décollage. Beaucoup d'hôtels possèdent également leur système de navettes privées et assurent le transfert de leurs clients vers l'aéroport et à travers les nombreuses destinations autour du lagon.



A environ 12 miles nautiques au NO de Tahaa (22 miles depuis la Passe Papai jusqu'à la Passe Teavanui), Bora Bora se compose d'une île principale qui s'élève à une altitude de 727m au Mont Otemanu, et d'une île plus petite, Topua, enfermées dans le meme lagon. La barrière de récifs est couverte de motus (îlots), sauf au sud et au sud-ouest.

Motu Topua est une partie de l'ancien volcan de Bora Bora. Son cratère était situé entre Topua et la baie limitée par Pte. Pahua et Pte. Raititi.

#### Passé Teavanui

En approchant Bora Bora, gardez une bonne distance du récif La forte houle du Pacifique se renforce dans l'extrémité Sud Est et peut envoyer le voilier vers le platier sans que vous ne vous en aperceviez. Il y a un phare blanc à la pointe Teturiroa qui est très visible



depuis l'océan.

Position GPS : S 16 32 , 776 W 151 47 , 063 En approchant depuis Raiatea, la Pte. Teturiroa au sud-ouest de Bora Bora est très trompeuse et s'étend bien plus au sud-ouest qu'il ne paraît.



La passe est facile et balisée par une bouée flottante rouge à bâbord et une bouée verte à tribord. Il y a une autre marque rouge-bâbord sur le récif juste au sud du Motu Ahuna.

L'approche doit être faite à 113° magnétique sur les deux phares en face de Vaitape.



#### Vaitape

Le village est agité par le va et vient des navettes de l'aéroport et des hôtels. Les installations portuaires sont réservées aux navettes des hôtels, celles de Air Tahiti et aux bateaux de transport. Pas d'accès au quai pour les voiliers, sauf en cas d'urgence. De plus, le vent plaque les bateaux dangereusement contre le quai en cas de vent fort de Sud Est. **L'utilisation du quai ou du petit port n'est autorisée à Vaitape, mouillage seulement. N'ALLEZ PAS AU QUAÏ A VAITAPE, allez plutôt au Makai marina juste au nord, et prenez l'annexe pour venir en ville.**

Des vols et larcins sont souvent signalés sur le quai.



Vous pouvez mouiller provisoirement de jour juste au sud du ponton dans environ 28 mètres d'eau.

Vaitape est la municipalité principale de Bora Bora et un village dédié au tourisme. On trouve la gendarmerie, la poste et des téléphones publics au début du quai. Les magasins principaux et les autres services, se trouvent à gauche en quittant le quai. Les banques les boutiques, les locations de voiture ainsi que certains restaurants de l'endroit ne sont pas très loin. Le dispensaire qui se trouvait dans le village dans la rue principale, côté mer a été déplacé à environ 3 km au sud du village.

Il y a un sentier qui conduit aux anciens canons américains de la Deuxième Guerre Mondiale. Pour trouver ce sentier, partez de la route à droite au nord du village.

Une autre ballade à pied : un sentier traverse depuis le village de Faanui, la partie basse de l'île à l'est de la Baie de Yairou dans le district d'Anau. Au nord de cette baie le long de la côte vous trouverez les ruines de trois intéressants maraes, ainsi que d'autres canons sur la colline qui domine la pointe.

Offices religieux du dimanche  
Protestant: à Vaitape à 10h00  
Catholique: à Vaitape à 8h00.



### Bora Bora Yacht Club

Situé juste en face de la passe, le Bora Bora Yacht club offre 30 corps morts, un ponton pour faire le plein d'eau et un bon restaurant. Bon accueil  
Tel 676047 ou 289450



### Makai Marina & Yacht Club



Accessible par la mer, le **Mai Kai Marina & Yacht Club** est situé à [Lat: 16 degrés 29'S](#) [Lon: 151 degrés 45'W](#), pas très loin de la passe Te Ava Nui Bora Bora, face au Motu Toopua, sur l'île principale.

**Les services du MaiKai comprennent:** 12 mouillages pour voiliers de plus de 60 pieds, un ponton flottant pour les annexes, la distribution d'eau potable, la collecte des déchets, de la glace et l'accès internet WI-FI. Si vous dînez au MaiKai restaurant, votre nuitée au mouillage vous est offerte.

Accessible également par la route, le **Mai Kai Marina** est situé à quelques minutes de Vaitape à pied ou en véhicule. Vaitape est le centre-ville commercial et administratif. Vous y trouverez les supermarchés, les banques, la gendarmerie, la poste, la mairie, les stations d'essences, Marine service...

Planté sur le lagon, le **MaiKai Restaurant** vous propose un menu classique français et international, de mets gastronomiques à la façon polynésienne, à apprécier dans un cadre élégant avec une magnifique vue panoramique sur le lagon de Bora Bora.

Le **Bar Lounge du MaiKai** est idéal pour passer un moment agréable entre amis, pour se détendre dans une ambiance conviviale en appréciant un bon cocktail et de magnifiques coucher de soleil. Des cocktails exotiques et au martini vous sont proposés au menu dès le « happy hour » jusqu'à tard dans la nuit.

Contact :Mai Kai Marina & Yacht Club +689 603 800 Marina information +689 22 10 33  
Radio VHF 16

[www.maikaimarina.com](http://www.maikaimarina.com)  
[info@maikaimarina.com](mailto:info@maikaimarina.com)

page Facebook

[www.facebook.com/maikaimarinaborabora](http://www.facebook.com/maikaimarinaborabora)

Laverie proche : Bora Bora Laverie 67 62 67 [contact@boraboralaverie.com](mailto:contact@boraboralaverie.com)



### Bora Bora Yacht Club

Le Bora Bora Yacht Club se situe presque en face de la passe légèrement au nord dans une baie ouverte mais très protégée des vents dominants. Le Yacht Club possède environ 20 bouées d'amarrage. Il y a possibilité de faire facilement de l'eau au quai. Contactez le club. Accueil sympa et excellent restaurant tel 676047 vini 289450

### Baie de Povai



### Bloody Mary Resort

Corps mort 16° 29' 467 S - 151° 42' 188 W tel 67.72.86

Parfaite escale pour diner et faire le plein d'eau. Accueil parfait.

Il y a plusieurs magasins et curios dans cette baie, ainsi que le restaurant "Bloody Mary" à sa pointe sud.

Le Bloody Mary accueille plusieurs centaines de voiliers par an, dispose d'un point d'eau et de six bouées d'amarrage à disposition des visiteurs. Le personnel est sympa, le lieu agréable, bonne ambiance et très bon restaurant. Faites attention au récif dans la partie Est de la baie et aux coraux au Sud.



DREAM YACHT CHARTER  
[www.dream-yacht-charter.com](http://www.dream-yacht-charter.com)





### Au Nord de la Pte Raititi

Vous pouvez mouiller immédiatement à l'ouest de la balise cardinale Est qui marque le nord du récif. C'est un bon endroit pour se baigner et pour la plongée sur les coraux. Suivez la côte en prenant l'annexe jusqu'aux plages de la Pointe Matira. Au nord, à 200 mètres de la Pointe Raititi, se trouve un club de plongée.

Il y a plusieurs grands hôtels dans les environs. Partez à pied découvrir plusieurs magasins, des galeries d'art et des snacks.



Un peu plus loin se trouve l'Hôtel Moana Beach, l'Hôtel Bora Bora Beach, un club de plongée, et l'Hôtel Marara, construit pour le tournage du film "Hurricane" et se trouve sur la côte juste avant la Pte Taurere. Là aussi, il est possible de réserver pour dîner et un spectacle. Le Club Med (fermé définitivement) est situé entre la Pte Taurere et la Pte Paoaoa.

***N'essayez pas de passer en bateau au sud de la pointe Raititi vers Matira, les haut fonds ne le permettent pas, ce passage n'est possible qu'avec les petits bateaux hors-bords.***



### Topua Iti

Le mouillage possible mais d'approche délicate se trouve en face de Topua Iti au sud de la balise cardinale Ouest. Approchez doucement au sondeur en évitant les zones de corail pour ancrer dans le sable par 3 à 5 mètres d'eau.

Plongez par 2 à 3 mètres d'eau au dessus de beaux jardins de coraux que vous aurez plaisir à explorer.



### Topua



Il y a sur la cote Ouest de Topua de nombreux mouillages bien protégés. Il suffit de s'écarter un peu du chenal qui peut être très fréquenté par les navettes. Fonds de sable de bonne tenue. Vers l'Ouest une immense zone à explorer en snorkeling.



### NOTE:

Pte Mohio: en passant de la zone située au sud de Topua par la Baie de Tehou ou vice versa, faites très attention. Il y a plus d'espace dans ce passage qu'il n'apparaît sur la carte. Cependant le rocher et le bloc de corail indiqués sur la carte sont bien présents. Naviguez doucement avec une vigie sur la proue. Avancez à la vitesse la plus faible possible au delà de ce point en pleine lumière du jour quand le soleil est haut.

Ceci est également valable en passant au sud de Topua Iti.



### Motu Tapu

Mouillez dans 10m sur le plateau.



Ce mouillage n'est sûr que pour la journée, sauf par beau temps établi. Ajustez l'évitage en raison des blocs de corail.



La plongée est excellente à cet endroit et au large de Motu Tapu. L'îlot est privé et vous n'êtes pas autorisé à y accéder.



#### Motu Teveiroa

Mouillage possible par beau temps de jour ou par vent d'Ouest pour aller explorer un beau jardin de corail qui s'étend depuis l'extrémité sud de Teveiroa. L'îlot de Teveiroa est privé et ne peut être visité hormis les structures de l'hôtel Pearl Beach Resort.



Mouillage de jour seulement. Amenez le yacht sur le tombant au raz du plateau pour ancrer avec suffisamment d'évitage pour 2,50 à 3 mètres d'eau. Sur la Pte Tereia se trouve une marque rouge cylindrique, côté terre.

#### Baie de Faanui

Il n'est pas conseillé d'ancrer dans cette baie à cause de sa profondeur et des rafales de vent.

#### Quai de Faanui

Ce quai est réservé aux goélettes inter-îles qui s'y amarrent la nuit comme le jour. Ne vous y amarrez donc pas.

Mouillage pour la nuit possible, rien de vraiment intéressant. Ancrez dans 22m d'eau au fond de la baie attention au haut fonds au bord.



#### Sud Aéroport



La zone au sud de l'aéroport offre de part et d'autre du chenal, de nombreux mouillages dans 3 à 5 mètres d'eau.

Évitez la zone du chenal réservé aux navettes rapides de l'aéroport sur le Motu Mute. Il y a des câbles de télécommunications vitaux entre la terre et l'aéroport au fond de ce chenal. Depuis ce mouillage, vous pouvez vous rendre avec l'annexe jusqu'à l'aéroport. C'est aussi une bonne escale pour l'exploration des motus et hoas qui se trouvent entre Tevaitoa et Motu Mute. A l'ouest du chenal GPS 16°27.490 151° 45.50 pour plongée autour du motu Muta Iti.

Ces motus sont privés, respectez donc ces propriétés. Un hoa est un bras de mer entre deux motus, il y a toujours du courant et les eaux y sont belles.

Notez que le ponton indiqué sur la carte à l'extrémité sud du chenal vers l'aéroport est également privé.







### Navigation dans le Lagon Est

A partir de la pointe nord de l'île vous naviguez dans un lagon très peu profond. Il faut naviguer au moteur très doucement et avec quelqu'un à l'avant pour surveiller car il y a des patates de corail sur la route même dans le chenal recommandé : Le long des motus de la barrière de corail, longez les hôtels et passez à une trentaine de mètres des bungalows jusqu'aux derniers hôtels en face de la pointe Mohio ou il faut traverser le lagon depuis le ponton en bois avec un portique reconnaissable vers la pointe Mohio jusqu'à trouver des fonds plus importants pour ensuite se diriger vers le plus beau et grand mouillage au Sud Ouest



Au Nord-est de la Pte. Tahī

Le mouillage de jour indiqué à l'est de la zone corallienne est un bon endroit pour la plongée. Ancrez dans 3m d'eau et vérifiez l'évitage en fonction des blocs de corail.



Baie de Taimoo

Ancrez dans 8 à 10 mètres d'eau. Dans cette baie vous pouvez visiter un petit Musée de la Marine.

### *Passe et navigation dans la Partie Est du Lagon*

A la Pte Tahī, passez l'étranglement entre la marque rouge cylindrique et la marque verte conique. Dirigez vous ensuite vers la marque cardinale sud qui indique la passe en faisant attention aux blocs de corail. Laissez les au nord de votre position.

Au sud de Motu Ome, vous apercevrez un groupe de cinq cocotiers plus grands que les autres. Utilisez ces arbres comme marque de guidage. Ignorez la balise rouge qui balise le chenal pour les vedettes de l'aéroport. Faites attention au bloc de corail situé le plus au nord dans la zone de coraux appelée Mahuaō Faaō, qui est marquée par une marque cardinale Nord à laisser au sud de votre position. Au sud s'ouvre un étroit chenal que nous recommandons d'éviter car utilisé par les speedboats des hôtels et excursionnistes qui le rendent dangereux vu la vitesse à laquelle ils naviguent.

A partir de Temahu, il n'y a plus de chenal ni balises dans cette partie du lagon, aussi avancez avec précaution à vitesse limitée avec une vigie sur la proue. Préférez les heures où le soleil est haut et permet de voir les patates de corail. Une fois à Temahu, longez les motus et les nombreux hôtels en passant à 30 mètres des bungalows jusqu'au ponton de l'Eden Beach après le dernier hôtel.



Un ber de levage de bateau métallique rouge reconnaissable à ses deux roues se trouve juste au nord du ponton. Là il faut s'écarter pour éviter les bancs de coraux au sud : prenez à bâbord en direction de la pointe Paoaoa pour retrouver des fonds de plus de 10 mètres puis allez mouiller au coin de Tauere.

### *Mouillages Lagon Sud Est*

Entre Motu Piti Aau et Motu Taurere, vous trouverez de très bons mouillages pour la nuit dans 3 à 7 mètres d'eau avec fonds sablonneux. Rappelez vous que la navigation dans cette partie du lagon se fait à vue sans chenal ni marques. Attention aux patates de corail isolées en particulier au sud du ponton de l'Eden Beach.





### Motu Temahu

Ce mouillage peut être utilisé de jour et de nuit, fonds de sable de bonne tenue.

#### Chenal des navettes

Au sud du motu Temahu s'ouvre un chenal balisé étroit vers le sud, très fréquenté par les navettes des hôtels et clubs de plongée qui naviguent souvent trop rapidement. Evitez ce chenal et préférez longer les motus à l'Est pour une navigation moins stressante.



### Motu Tofari

C'est également un bon mouillage pour la nuit un peu plus protégé par le motu des vents de secteur Est. Alors qu'à l'Ouest, vous aurez une belle vue sur le Mt Otemanu. De là vous pouvez faire de petites ballades avec l'annexe jusqu'aux chenaux dans les motus et les traverser pour des ballades à pied sur leur côte extérieure. Belle plongées long de ces côtes, attention aux courants.



### Motu Tupe

Lagoonarium

Mouillage bora 16° 29' 476 S - 151° 42' 188 W par 3m. Ancrez un peu au nord du motu dans 3 à 5 mètres d'eau avec fond sablonneux.

Ici se trouve le Lagoonarium VHF 72 tel 67 71 34. [www.boraboraisland.com/lagoonarium/](http://www.boraboraisland.com/lagoonarium/) Vous pouvez nager parmi les poissons, les raies et les requins sans aucun danger. Le meilleur moment pour y aller est dans la matinée.



### Motu Tape

Un bon mouillage de jour comme de nuit dans 3 mètres d'eau avec fond sablonneux. Eviter le mouillage à proximité des bungalows de l'hôtel Méridien. Pour se rendre à cet Hôtel, il est préférable de contacter au préalable la réception, allez y en dinghy. Notez que certains motus sont privés. Respectez les panneaux "Tabu".

Après Motu Tape, dirigez-vous vers le sud en restant dans 3m d'eau et en longeant les bungalows des hôtels pour éviter les haut-fonds de corail à l'Ouest. En arrivant à l'extrémité sud du récif central, à proximité d'un long ponton de bois pavoisé, prenez immédia-

tement un cap Ouest sur la balise rouge de la pointe Mohio pour naviguez dans 8 à 10 mètres d'eau (eau bleue foncée) afin d'éviter les blocs de coraux. Utilisez une vigie sur la proue.



### Taurere



C'est un des plus beaux mouillages de Bora Bora. Très grand et facile sur fonds de sable de 2 à 3 mètres. A partir d'ici, prenez l'annexe autour de la Pte. Farroone et ancrez dans le sable au sud du motu. Visitez le magnifique jardin de corail en plongée libre. Le courant peut y être très fort à cause de la houle sur la barrière de récif. Faites y attention en nageant en groupe avec l'annexe qui dérive avec vous. Belle balade à pied le long de la plage vers le sud comme vers le nord. Repas Traditionnel Tahitien possible sur le motu a la pointe Faroone (Mauna Motu Taiarui Louis tel 24 77 86)



De pointe Paoa à la pointe Matira

Cette zone est encombrée d'hôtels et à éviter et ne présente pas de mouillages intéressants. La zone est parsemée de nombreux hauts fonds non indiqués sur la carte. **Le passage entre la pointe Tauere et les hauts fonds signalés par la balise verte n'est pas sain et réservé aux petits bateaux hors bord. Il est dangereux pour les voiliers. Ne l'utilisez pas !**



De Bora Bora à Tahaa

Ce passage peut être très agité car la mer est forte à la sortie de la protection de la barrière de corail de Bora Bora. Prévoyez de partir très tôt pour avoir le temps d'arriver tôt à Tahaa. Choisissez un moment où l'alizé faiblit pour passer sans être trop secoués. Le récif de l'Ouest de Tahaa n'est pas toujours facile à reconnaître : voici la position de l'extrémité Ouest du récif de Tahaa S 16 38 , 060 W 151 34 ,862

De Bora Bora à Maupiti

Le passage vers Maupiti dépend surtout de l'état de la passe, celle-ci étant très étroite et exposée à la houle dominante de Sud, rendant la passe impraticable dès qu'il y a une houle de plus de 1m,50 ou en cas de vents forts. Si vous prévoyez d'aller à Maupiti, appelez Camille de la pension Kuriri Village près de la passe, Camille est un vrai marin et vous donnera l'état de la passe : tel 67 82 23 ou 74 54 54, ou bien Alain au 70 13 69. En fonction de l'état de la passe, partez tôt le matin (avant 7H) pour être sûr de revenir de jour dans le cas où la passe soit impraticable. Dans le cas où vous ne puissiez pas contacter Camille ou Alain, consultez le site [winguru.cz](http://winguru.cz), on considère que la passe est praticable avec moins de 1.5m de houle et moins de 20noeuds de vent.



Navigations depuis Bora Bora

De Bora Bora à Huahine

Ce passage doit s'effectuer en deux temps. Quittez Bora Bora à 10h00 pour Raiatea ou Tahaa et faites une escale pour la nuit. Vous pouvez en profiter pour vous arrêter à la base Dream yacht Charter pour refaire le plein de provisions, d'eau, de glace, etc.. Partez tôt le lendemain matin pour Huahine en vous arrangeant pour y arriver à 15h00 au plus tard.







Base DYC Raiatea

Tel (689) 305 502

baseraiatea@dreamyachtcharter.com



# HUAHINE

---

Prononciation : "Houa-Hiné".

Surnom : La Sauvage.

Ancien nom : Matairea

Budget : Standard

Rencontre : Huahine, île magique et sauvage, souvent considérée comme la plus belle et la plus douce des îles sous le vent.



Coup d'œil : Ville principale : Fare. Population : 5700 habitants. Huahine est composée de deux îles au relief accidenté et féérique séparées par un étroit chenal que franchit un petit pont de pierres. La profonde baie de Maroe qui sépare Huahine Nui (la grande île au nord) de Huahine Iti (la petite île au sud) a, dit-on, été creusée par la pirogue du dieu Hiro et constitue incontestablement une des plus belles baies de Polynésie, et de surcroît la plus grande.



Transports : Avion, à 30 minutes de vol directement à partir de Tahiti, ou de Raiatea l'île voisine de Huahine

(15 minutes de vol). Il existe également des liaisons en bateau à partir de Tahiti.

Située à environ 20 miles nautiques à l'Est de Raiatea, Huahine est divisée en deux îles par un étroit chenal, la Passe Honoava, qui sépare les deux montagnes encadrées par la barrière de récif. Un pont routier relie les deux parties.

Huahine Nui (la grande île) se trouve au Nord avec une altitude maximum au Mt. Turi et Huahine Iti (la petite île : iti veut dire petit, nui, grand) au Sud s'élève à 462m au Mt. Puhueri.

Les cultures principales de l'île sont le copra et la vanille. Sur les quais de Fare, vous verrez et sentirez les sacs de copra qui attendent d'être transportés à Papeete. Huahine est aussi connue pour ses fameuses pastèques dont beaucoup sont exportés vers Papeete. Vous pouvez les acheter dans les magasins et marchés locaux quand c'est la saison.

Il y a plusieurs marae autour de l'île; ce sont des sites utilisés aux temps anciens pour les cérémonies religieuses. Depuis la Baie de Avea, dirigez vous à pied le long de la route pendant environ un kilomètre et demi vers l'Est de la Pte Tiva où vous trouverez le marae très bien préservé d'Anini. A pied ou en bicyclette vers le nord depuis Fare pendant environ 3 Km vers le village de Maeva à côté du lac du même nom, se trouve une série de rassemblements de pierres anciennes et de marae sur le bord du lac.

Pour plus de renseignements, vous pouvez acheter le petit livre "Huahine" dans les magasins du village.

Passé Avamoā

C'est la passe principale de Fare sur la côte Ouest de Huahine. Cette passe est bien balisée avec les marques habituelles rouges et vertes ainsi qu'une marque cardinale est sur le côté sud du récif. Prenez un cap de 114° magnétiques vers les deux marques de guidage à la Pte Matapiri.

Restez bien à l'écart jusqu'à ce que vous ayez bien reconnu la passe et l'alignement des deux marques de guidage.

Voir détail dans la cartouche de la carte française.

Passé Avapehi

C'est la deuxième passe pour Fare.



Le récif au Sud est balisé par trois balises vertes coniques et le récif du côté Nord est balisé par une marque cardinale Sud (à l'intérieur du lagon). Les marques de guidage, deux marques blanches à la Pte Papatea sont à 89° magnétiques. Attention à la grosse tonne d'amarrage de couleur jaune en plein milieu du lagon devant la passe.



#### Village de Fare

Mouillage GPS 16°42.78 S -151°02.34 W

Il y a un bon mouillage dans l'Ouest- Nord Ouest du village, fonds de 5 à 10 mètres de sable. Ne Mouillez pas devant le quai réservé aux bateaux inter-iles qui circulent la nuit aussi. Il est strictement interdit de s'amarrer au quai de la ville car les goélettes inter-îles y accostent de jour comme de nuit.



#### Entre les deux passes de Fare



S'il y a trop de bateaux devant le village, vous pouvez aller à l'Est du banc dans 3 à 5 mètres d'eau., 16° 43' 186 S – 151° 02' 336 W, par 5m de fond

N'ancrez pas trop loin dans le chenal qui relie les deux passes de Avamoia et de Avapehi, car ce chenal est parfois utilisé la nuit par les grands bateaux inter-îles.

Vous verrez une marque cardinale Est au coin Nord-est du récif et une marque cardinale Sud à l'extrémité Sud-ouest de celui-ci.

#### Fare

C'est le principal village et le centre administratif de Huahine. Le village se trouve sur le front de mer, il est resté authentique et agréable avec quelques maga-

sins assez intéressants, le petit Hôtel Huahine et quelques restaurants locaux. Il y a deux ou trois services de location de voiture. Sur la côte en face du mouillage se trouve le Huahine Snack.

#### Eau :

De l'eau douce est disponible auprès du club de plongée Pacific Blue Aventure tel 71 96 55. Appelez pour un rendez vous au quai.

Il y a deux banques sur le front de mer près des magasins. La poste se trouve au bout du village vers l'aéroport.

Des excursions équestres sont également disponibles à la Petite Ferme située entre Fare et l'aéroport. Tél: 68-82-98.

#### Baie Haavai

Une marque cylindrique rouge se trouve à l'extrémité sud de la Baie de Haavai.

Evitez ce mouillage à cause de la profondeur et du peu d'évitage.

### PASSAGE INTERIEUR

Du côté barrière de récifs de la passe se trouve un bon mouillage de jour depuis lequel vous pouvez prendre l'annexe pour aller sur le récif découvrir la vie sous-marine et les coquillages. Ancrez dans 10 à 13 mètres d'eau.

En naviguant dans le passage intérieur, respectez les marques. Ce passage est très bien balisé jusqu'au Sud de la Baie de Avea.

Plus au sud, deux petites baies offrent un mouillage de jour seulement depuis lequel vous pouvez prendre l'annexe jusqu'au récif. Entre Fare et l'Hôtel Te Tiare près de la marque cardinale Ouest mouillage 16° 44' 943 S - 151° 02' 843 W par 6 m.



#### Hôtel Te Tiare

Corps mort disponible pour les voiliers à environ 100 m des bungalows. Réservez pour le restaurant tel 60 60 50. Bonne table et cadre sympathique.





### Port Bourayne

Le panorama depuis Port Bourayne est vraiment magnifique; ne le manquez pas. C'est un abri tranquille, totalement à l'écart de tout et isolé du bruit des vagues qui frappent la barrière de récif.

En traversant l'étroite entrée, l'on se trouve magiquement transporté hors des tropiques et en plein cœur d'un fjord écossais.



Arrivez à Port Bourayne et quittez celui-ci par sa passe Nord en laissant Motu Vaiorea au Sud. La passe est bien marquée par des marques rouges cylindriques sur le récif, une marque rouge au Nord de la passe et une marque verte sur Motu Vaiorea.

Mouillez dans cette baie profonde si vous le désirez car le fond de 23 à 30 mètres de profondeur est entièrement vaseux.

Trois marques blanches indiquent l'entrée du passage Honoava. Vous pouvez prendre ce passage avec votre annexe et passer sous le pont pour aller explorer le côté Est de la Baie de Maroe. Attention aux blocs de corail qui se trouvent dans le passage.

Depuis l'entrée de Port Bourayne, il y a une vue remarquable sur deux piliers rocheux au loin. Il s'agit de la Roche à Hiro.



### Motu Vairoa

Vous trouverez un bon mouillage au Sud du Motu Vairoa dans 3 à 5 mètres d'eau. Attention aux blocs de coraux. Vous pouvez prendre l'annexe ici pour atteindre la Passe Honoava.



### Mt Teapaa- Ancient hotel Hana Iti

16° 46' 912 S – 151° 01' 679 W, par 7m de fond



Un hôtel en ruine détruit par les cyclones est encore visible au pied du Mt. Tepaa. Vous pouvez ancrer dans environ 7 mètres d'eau en face de l'ancien hôtel. Attention aux bancs de corail. Côté récif, il y a une marque verte conique en face du Mt. Tepaa.







Le passage se rétrécit vers le sud, mais la bordure intérieure de la barrière reste facile à voir et la côte est bien balisée.



#### Baie Haapu

Baie Haapu, 16° 47' 480 S – 151° 00' 358 W, par 15m de fond

Le récif à l'entrée de la baie est indiqué par une marque cardinale Nord à son extrémité Nord et par une marque cardinale Ouest au Sud de celui-ci. Il est déconseillé de mouiller dans cette baie à cause de ses fortes rafales de vent. La baie elle-même présente peu d'intérêt.

C'est un mouillage de jour depuis lequel vous pouvez aller avec l'annexe vous baigner et plonger près de la barrière de récifs.

Le passage intérieur n'est pas aussi profond à partir de la marque verte. Vous pouvez mouiller dans cette zone et aller avec l'annexe jusqu'au récif.



#### Baie de Avea

16° 48' 69 – 151° 59' 6 W, par fond de sable



Le passage au Sud de cette baie doit être négocié avec précaution. Suivez les marques en gardant les balises rouges cylindriques sur votre côté terre.

A l'entrée de la baie, l'endroit est peu profond avec des blocs de coraux. Gardez une vigie sur la proue et avancez lentement jusqu'à ce que vous ayez passé la pointe. Passé la pointe qui marque le début de la Baie de Avea, il y a suffisamment d'eau d'une profondeur moyenne de 10 à 13 mètre partout. La baie est bien protégée sauf par vents forts de secteurs Sud et Est. Il y a un mouillage agréable à l'extrémité Est de la baie. Prenez l'annexe jusqu'à la Pte Tiva et ses plages de sable blanc ou jusqu'au récif pour une bonne plongée.

Sur le côté Est de la baie se trouve un charmant hôtel-restaurant, Le Relais Mahana, avec un bon ponton pour votre annexe. Depuis cet endroit vous pouvez louer une voiture et faire le tour de l'île.

Chez TARA, à coté un bon restaurant local et four tahitien tous les dimanches. Tel fixe : 687 845

Tel mobile : 72 98 76

Pour une ballade en montagne unique et un safari photo exceptionnel, appelez Huahine Land au 68 89 21.





A l'extrémité est de la Baie de Avea, le passage intérieur s'arrête brusquement et la barrière de récif rencontre l'île à la Pte Tiva.

#### Passé Araara

Cette passe est dangereuse à cause du peu de profondeur et de la houle. Il ne faut jamais s'en approcher, même avec l'annexe.

#### Passé Tiare

Sur la côte est. Une autre passe dangereuse qu'il ne faut pas prendre.

#### Passé Farera

Contournez Huahine par le sud ou par le nord jusqu'à la côte Est. Chacune de ces approches est bonne.

La barrière de corail s'étend vers l'Est bien plus qu'il n'y paraît dans le secteur Sud est de l'île entre la pointe Tiva et la passe Farera. Restez donc bien à l'écart de la barrière lorsque vous naviguez au vent de la toute la cote Est.

Si vous faites route par le Sud, partez tôt le matin car la distance directe de navigation dépasse les 18 miles nautiques. Par le Nord ou par le Sud, passez la Passe Farera avant 15h00.

Restez bien au large avant de faire route vers la passe. Plus près de celle-ci les vagues sont renvoyées par la barrière de récifs et les eaux peuvent être turbulentes et agitées. Tournez vers la passe au moins un mile au large de la barrière de récif; vous passerez alors un minimum de temps dans les eaux turbulentes et cela vous aidera à faire une entrée facile dans la passe. L'entrée se fait sur un cap de 250° magnétiques sur les deux balise noires et blanches situées au fond de "la falaise remarquable". Voir le bas de la carte française pour un détail à plus grande échelle et pour la position exacte de cette remarquable falaise. Prenez note des positions des balises pour passer la partie la plus étroite. Etudiez bien la carte et le détail à grande échelle bien avant de faire votre entrée et vous n'aurez aucune difficulté. N'entrez pas dans cette passe après une période de vents forts de secteur Est; la houle profonde de l'océan viendrait alors de l'Est et l'entrée de la Passe Farera pourrait être dangereuse.

En partant, il est prudent de continuer directement depuis la passe jusqu'à un mile avant de tourner le long de la côte.

#### Baie de Maroe



Il y a peu de marques rouges et vertes pour baliser chaque côté de la baie. La profondeur y est partout supérieure à 30 mètres, il vaut donc mieux éviter d'y mouiller.

#### Baie de Apoomati

Après la Passe Farera, marquée par deux balises rouges au Sud, prenez un cap ESE.

La pointe nord de la Baie de Rate est indiquée par une marque cardinale Nord et sa pointe Sud par une balise rouge. Le passage intérieur est étroit. Surveillez la sonde de profondeur et avancez lentement.



Le seul mouillage sans danger dans cette zone se trouve dans la Baie de Apoomati ou un peu plus au Sud en face de la Baie de Haamiti sous le vent du Motu Muri

N'amenez pas le yacht plus au Sud le long du Motu Muri Mahora. Il y a de dangereux blocs de corail jusqu'à la surface. C'est, par contre, un bon endroit pour l'annexe. La plongée est bonne sur les hauts fonds entre Motu Muri et l'île principale. A l'extrémité du Motu Tarohu se trouve une belle plage.



## MAUPITI

---

Prononciation : "MaO-Piti". Surnom : La Secrète. Ancien nom : Vaitu, et parfois Maurua

Située à 20miles de Bora Bora, Maupiti est l'une des plus belles îles de Polynésie et de loin la plus tranquille et la plus authentique de l'archipel de la Société. Ses 1300 habitants vous accueillent chaleureusement comme n'importe où en Polynésie. La seule passe qui assure la communication avec l'extérieur est très étroite et réputée dangereuse (passe d'Onoiau), ce qui oblige souvent les bateaux à attendre les moments propices pour la franchir, voire à renoncer d'entrer dans ce lagon merveilleux. Les violents courants marins rendent la passe totalement infranchissable à certaines heures de la journée. L'île est accessible par avion (Air Tahiti) avec 5 vols par semaine (8 pendant les vacances) au départ de Papeete via Bora Bora ou Raiatea ou par bateau au départ de Bora Bora avec le Maupiti Express 3 fois par semaine.



Passage depuis Bora Bora : Environ 25 miles

Le passage vers Maupiti dépend surtout de l'état de la passe, celle-ci étant très étroite et exposée à la houle dominante de Sud, rendant la passe impraticable des qu'il y a une houle de plus de 1m,50 ou en cas de vents forts. Si vous prévoyez d'aller à Maupiti, appelez Camille de la pension Kuriri Village pres de la passe, Camille est un vrai marin et vous donnera l'état de la passe : tel 67 82 23 ou 74 54 54, ou bien Alain au 70 13 69. En fonction de l'état de la passe, partez tôt le matin (avant 7H) pour être sûr de revenir de jour dans le cas où la passe soit impraticable. Dans le cas

où vous ne puissiez pas contacter Camille ou Alain, consultez le site [winguru.cz](http://winguru.cz), on considère que la passe est praticable avec moins de 1.5m de houle et moins de 20noeuds de vent. Dans le cas où les conditions sont mauvaises, prenez le Maupiti express pour une ballade d'une journée.



Mouillages :

GPS 16°26.75 S – 152°14.5 W

Ou 16°28.48 S -152°14.98 W

On peut naviguer dans le chenal depuis la passe jusqu'au village. On peut mouiller à droite ou à gauche du chenal un peu avant le village dans 4 à 6 mètres d'eau sur fond de sable. En dehors de ce chenal et ses environs proches, la navigation est très délicate car non balisée, hauts fonds et patates de corail, fortement déconseillée ! Allez en annexe au quai et faites le tour de l'île à pied, peu d'approvisionnement mais une vraie atmosphère polynésienne. Il y a un restaurant au centre du village près de la poste. Un club de plongée sur place : [maupiti-nautique@mail.pf](mailto:maupiti-nautique@mail.pf)



# Moorea

**Prononciation :** "Mo-o-Re-A"

**Budget:** Haut de gamme

**Rencontre :** L'île soeur est située juste en face de Tahiti, mais ne compte que 17.000 habitants, soit la taille d'un petit village. Le week-end, elle est le refuge de nombreux habitants de Tahiti, mais l'endroit est vaste, et les touristes y trouveront calme et sérénité. Avec son lagon turquoise et ses paysages somptueux, elle vous propose un véritable hymne au farniente. Eimeo

**Coup d'oeil :** Pas de village principal, mais quelques hauts lieux de villégiature comme Maharepa, Pape-toai et Haapiti où sont concentrés une grande majorité d'hôtels et de pensions qui se partagent un paysage féérique. Population de l'île de Moorea : Environ 17000 habitants équitablement répartis en six petites communes. Moorea est distante de seulement 10 miles nautiques (17 Km) de Tahiti, et possède un splendide lagon de 50 km<sup>2</sup> qui l'encadre totalement. Les deux grandes baies de Cook et d'Opunohu, sur la côte Nord, lui confèrent un charme particulièrement envoûtant. Ses plages sont parmi les plus belles et les mieux aménagées de Polynésie.

**Comment s'y rendre :** Avion : sur certains avions d'Air Tahiti, qui font escale à Moorea avant de se rendre aux Iles-sous-le-Vent. Bateaux : **De nombreux ferries** rapides réalisent la navette entre Papeete et le port de Vaiare (à l'Est de l'île de Moorea) plusieurs fois par jour (trajet de 30min à 60min selon le navire), notamment entre 6 et 9h le matin et 15 et 18 h le soir.

**Santé :** 1 hôpital, 3 dispensaires, 1 infirmerie.

**Banques :** 2 agences « Banques de Polynésie », 1 agence « Banque de Tahiti », 2 agences « Banque Socredo ».

**Navigation :**

**Moorea ni Tahiti ne sont pas en soit des destinations pour une croisière et sont en dehors de la zone de navigation Dream Yacht Charter, cependant Tahiti est un point de départ ou d'arrivée très pratique**

**avec l'aéroport de Faa et Moorea une escale très agréable sur la route de ou vers les iles sous le vent. Tahiti et Moorea sont également des escales recommandées sur la route vers les Tuamutu.**

Passage depuis Tahiti 8 NM , 90 NM depuis Huahine. Le passage depuis Tahiti est rapide mais souvent déventé. La navigation depuis les iles sous le vent est longue et contre les vents dominants donc très longue et pénible en cas de Maaramu (vent fort de SE). Prévoir de 15 a 24 Heures suivant les conditions.



## Marina Vaiare

Tel: 56 26 97 ou 56 45 58 VHF: 12 La marina Vaiare est située en face de la passe Vaiare , d'accès facile. Elle a une capacité d'accueil de 120 voiliers ou navires de plaisance, est principalement occupée par des résidents et peut abriter 5 à 10 navires de passage. La marina est assez bruyante (centrale électrique à proximité, passage des ferries de 6 h à 18 h). Bon mouillage sur ancre dans le sud est près de la barrière fond de sable.



## Baie de Cook

Une immense baie avec une passe facile d'accès et bien balisée. Le meilleur mouillage est dans l'Est entre la cote et la barrière fonds de sable de bonne tenue, proximité des restaurants. On peut aussi mouiller en fond de baie mais mouillage plus profond et l'eau n'y est pas claire. Belles balades a pied depuis le fond de la baie.



## Baie de Opunohu

Une grande baie comme celle de Cook. Passe facile d'accès et bien balisée. Comme pour la baie de Cook, le meilleur mouillage est dans l'Est entre la cote et la barrière fonds de sable. On peut aussi mouiller en fond de baie mais mouillage plus profond et l'eau n'y est pas claire accessible.



# Tahiti

---

**Surnom : La nouvelle Cythère (nom donné par Bougainville en 1768)**

**Ancien nom : Otahiti**

**Budget : Standard**

**Rencontre :** Tahiti est la plus grande des îles de Polynésie française, elle présente un très bel équilibre entre les plaisirs du lagon, les paysages intérieurs grandioses et l'animation de sa capitale Papeete.

**Coup d'œil :** C'est la plus vaste et la plus peuplée des îles de la Polynésie française. Même si Tahiti n'est pas forcément l'île préférée des touristes, elle est sans doute une des plus intéressantes à visiter. Ses impressionnants massifs volcaniques sont propices aux randonnées, aux excursions en 4X4, à la découverte des cascades enfouies dans les profondeurs de la végétation. Son lagon permet des activités de plongée de tous niveaux, ses spots de surf sont excellents. La profusion de marchés artisanaux et de boutiques exotiques offre une richesse extraordinaire de souvenirs culturels traditionnels.

**Comment s'y rendre :** En avion : L'aéroport international de Faaa-Papeete (code PPT) est la plaque tournante des **transports aériens**, aussi bien pour arriver à Tahiti depuis l'étranger que pour s'envoler vers les îles avoisinantes. En bateau : Le port de Papeete concentre toutes les communications maritimes tant pour les liaisons internationales que pour les liaisons inter-îles **par ferries**. Pour ces dernières, il existe de nombreuses compagnies maritimes proposant des voyages en cargo, en catamaran, en vedette rapide, en ferry et en bateaux de croisière.

**Santé :** Le plus grand hôpital de Polynésie Pharmacies et dispensaires

**Banques :** « Banques de Polynésie », « Banque de Tahiti », « Banque Socredo ».

**Navigation :**



Base DYC Raiatea

Tel (689) 305 502

baseraiatea@dreamyachtcharter.com

**Tahiti n'est pas une destination pour les croisières à la voile mais une île de départ et d'arrivée avec son aéroport international sa ville et ses supermarchés pour l'avitaillement. C'est aussi une escale utile sur le chemin des Tuamutu.** S'il existe quelques autres mouillages ou marina, ce guide ne couvre que la marina Taina qui est l'endroit le plus pratique. Nous ne recommandons pas le mouillage dans le port de Papeete qui n'est pas sur.

Passage depuis les îles sous le vent 100 NM La navigation depuis les îles sous le vent est longue et contre les vents dominants donc très longue et pénible en cas de Maaramu (vent fort de SE). Prévoir de 15 à 24 Heures suivant les conditions.



## Marina Taina

Tel 41 02 25 ; 78 92 46 email [marinataina@mail.pf](mailto:marinataina@mail.pf)  
C'est de cette marina que nous faisons les départs et arrivées de charter sur Tahiti.

Accès par la passe de Taapuna au sud de la passe de Papeete. La marina est bien entretenue avec toutes les facilités d'une marina moderne : restaurant, laverie, wifi, sanitaires, station service, taxis et aéroport à proximité. Le supermarché Carrefour juste à côté est parfait pour les approvisionnements.

Les rendez vous pour les départs et arrivées se font à la capitainerie dotée d'un bar et épicerie. On peut mouiller à proximité, fonds de sable mais parfois encombré.



# Passes

---

## Courants

---

Le courant sort des passes de la barrière de récifs, ce courant est souvent fort et continu. Souvenez-vous en, quand vous naviguez aux alentours d'une passe ou quand vous entrez ou sortez par celle-ci. En s'opposant à la houle de Sud, la mer peut déferler au milieu de la passe (c'est le cas dans passes orientées au Sud comme à Maupiti ou Papai à Tahaa). Soyez prudent en utilisant l'annexe à l'intérieur du lagon au voisinage des passes. Les vagues et les courants peuvent être dangereux. Faites toujours attention aux courants quand vous vous baignez ou quand vous faites de la plongée libre, surtout au voisinage des passes.

## Entrées et Sorties des Passes

---

Gardez vous toujours à une bonne distance de la barrière de récifs avant d'essayer d'entrer dans une passe. Ne changez de cap pour entrer dans la passe qu'après avoir clairement identifié celle-ci.

En quittant une passe, avant de prendre le cap suivant, gardez le même cap pendant au moins un mile pour vous éloigner suffisamment de la barrière de récifs (et des courants de travers ou opposés qui sont toujours possibles). En général les eaux tourbillonnent près de la barrière de corail à cause du retour de houle. La houle océane commence aussi à s'enfler à l'approche du récif. Ne coupez pas court pour approcher ou quitter l'entrée d'une passe de façon oblique.

Gardez le moteur allumé dans les passes même à la voile, pour avoir une réserve la puissance du moteur au cas où vous seriez déportés. Pensez toujours à la possibilité d'une panne de moteur imprévue pendant la traversée d'une passe. Prenez note des courants, de la direction et de la force du vent avant de vous y engager. Si vous êtes au moteur, gardez toujours la grand voile haute.

En cas de grain ou de mauvaise visibilité au voisinage de la passe que vous vous apprêtez à traverser, gardez vos distances et attendez la fin du grain avant d'y entrer.

Présentez vous toujours dans les passes avant le milieu de l'après midi afin d'avoir le temps de trouver un mouillage avant la nuit.

### Priorités

Vous devez la priorité à tous les gros bateaux à moteur, en particulier aux cargos, navettes et ferries inter îles.

### Passes Principales

Préparez votre itinéraire de la journée en fonction des passages inter-îles et des passes.

Les points GPS vous aideront à vous présenter devant la passe même si c'est à vue que l'on doit se positionner et reconnaître la passe. Les caps magnétiques ont été arrondis au chiffre le plus proche.

## Raiatea

---

### Passé Teavapiti



GPS Waypoint Between Red and Green Buoys S 16° 44 . 563 W 151 25 . 182 L'entrée principale et la sortie côté est du port d'Uturoa par tous les temps. Marques de guidage à 258° magnétiques.

### Passé Irihu –





-Point GPS au milieu de la passe S 16 47 . 186 W 151 22 . 874 Une passe normalement praticable par tous les temps. Elle est parfois difficilement visible depuis l'océan en revenant de Huahine. Approchez sur un cap de 205° magnétiques.

Passé Rautoanui – Point GPS au milieu de la passe S 16 45. 506 W 151 30' 438



La, 2ème passe principale de Raiatea praticable par tous les temps quand on arrive par l'ouest. Les marques de guidage sont à 072° magnétique.

#### Passé Punaeroa



Côte sud-ouest de Raiatea. Clairement indiquée. A n'utiliser que quand il n'y a pas de houle, car elle se referme parfois.

Passé Toamaro - & Passé Tetuatiare – Entrez et sortez dans de bonnes conditions, accès seulement aux baies des alentours. Approchez à 073° magnétique.

#### Tahaa

Passé Papai - Point GPS au milieu de la passe S 16 40' 289 W 151 32' 394

Côte ouest de Tahaa. L'une des passes principales de Tahaa et Raiatea, peut être utilisés sous la plupart des conditions météorologiques. Par vent fort sud-sud-ouest, cette passe peut former une forte houle et jusqu'à des vagues déferlantes à l'entrée de la passe. L'église de Tiva, avec son toit rouge est un amer facile à repérer pour situer l'approche de la passe Papai qui se trouve à un mile nautique au sud de cette église. Ne coupez pas et ne vous rapprochez pas du récif avant d'avoir reconnu la passe. En venant de Bora Bora, attendez de vous placer dans le sud de l'église pour trouver l'alignement de la passe avant de vous rapprocher. Cette passe peut être difficile à identifier et agitée par mauvais temps ou houle d'Ouest Sud Ouest. Les marques de guidage sont à 005° magnétique. En cas de très mauvaises conditions, utilisez la Passé Rautoanui ou Mirimiri .



### Passé Toahotu -



Point GPS au milieu de la passe S 16 39 , 038 W 151 25 , 268 Côte est de Tahaa. Cette passe est facile dans la plupart des conditions rencontrées. Approchez au 281° magnétique.

### Bora Bora

### Passé Teavanui



Point GPS au milieu de la passe S 16 29 , 498 W 151 47 , 063 La seule passe à travers le récif généralement praticable par tous les temps. Par fort vent d'ouest cependant, la houle déferle sur la barre en face de l'entrée, mais ces conditions sont rares. Approchez à 090° magnétique.

### Huahine



Passé Avamoá Point GPS au milieu de la passe S 16 42 , 491 W 151 02 , 850 Passé principale de Fare sur la côte nord-ouest. Marque de guidage à 113° magnétique.

### Passé Avapehi -

- Point GPS au milieu de la passe S 16 43 , 509 W 151 03 , 215 2ème passe pour Fare. Marque de guidage à 089° magnétique.

Passé Farerea - Une passe par beau temps seulement sur la côte Est. A ne pas essayer par vents forts de secteur Est. Approchez à 250° magnétique.

### Maupiti

### Passé d'Onoiau

Point GPS à l'extérieur de la passe 152°14,47 Ouest  
16°29,10 Sud



C'est une passe difficile dès que la houle de Sud rentre ou que le vent est fort.

C'est la seule passe qui assure la communication avec l'extérieur, elle est très étroite et réputée dangereuse, ce qui oblige souvent les bateaux à attendre les moments propices pour la franchir, voire à renoncer d'entrer dans ce lagon merveilleux. Les violents courants marins rendent la passe totalement infranchissable à certaines heures de la journée. Elle est très

étroite et exposée à la houle dominante de Sud, rendant la passe impraticable dès qu'il y a une houle de plus de 1m,50 ou en cas de vents forts. Si vous prévoyez d'aller à Maupiti, appelez Camille de la pension Kuriri Village près de la passe, Camille est un vrai marin et vous donnera l'état de la passe : tel 67 82 23 ou 74 54 54, ou bien Alain au 70 13 69.

En fonction de l'état de la passe, partez tôt le matin (avant 7H) pour être sûr de revenir de jour dans le cas où la passe soit impraticable.

Dans le cas où vous ne puissiez pas contacter Camille ou Alain, consultez le site [winguru.cz](http://winguru.cz), on considère que la passe est praticable avec moins de 1.5m de houle et moins de 20 nœuds de vent.

Approche :

Présentez-vous par le sud et ne vous approchez pas tant que vous n'avez pas aligné parfaitement l'entrée : cap magnétique 352°





# Itinéraires dans les Iles Sous le Vent

---

## Croisière d'une semaine

### 1ER JOUR

Départ de la Marina DYC à 12 h30, vers Tahaa Mouillage au Motu de Mahaea (Cerant). Après-midi, plage, snorkeling sur le récif, baignade. Soir, mouillage à la baie de HAAMENE. Restaurant Tahaa Maitai en fond de Baie d'Haamene, chez Bruno excellent chef, ou à l'Hibiscus chez Leo.

### 2EME JOUR

Tahaa – Bora Bora 22 miles nautiques. Départ tôt pour Bora Bora mouillage au motu Topua. Baignade et plongée puis prenez un corps mort au Bloody Mary. Bon restaurant.

### 3EME JOUR

Exploration du lagon. Ballade jusqu'au lagon Est de Bora Bora. Mouillage le long des motus qui bordent le lagon. Repas traditionnel Tahitien sur le motu a midi (Mauna Motu Tairui Louis tel 24 77 86. Visitez le Lagoonarium et nagez avec les raies, les requins les tortues...Soirée au Makai Marina, pleins d'eau au quai.

### 4EME JOUR

Bora Bora – Raiatea 22 miles nautiques. Prenez la passe de Mirimiri et descendez jusqu'à la ferme perlière Anapa. Mouillage sur un des corps morts d'Anapa Pearl pour la nuit

### 5EME JOUR

Matin : plongée sur les coraux. Visite de la ferme perlière puis navigation vers Tahaa. Mouillage au corps mort de Vanilla Tour dans la baie d'Hurepiti. Visite de Sophie Boutique, plein d'eau . Dîner à bord.

### 6EME JOUR



Base DYC Raiatea

Tel (689) 305 502

baseraiatea@dreamyachtcharter.com

Après le petit déjeuner, excursion en 4x4 avec Alain Plantier. Déjeuner au mouillage du sud de motu Tautau. Descendez la rivière de corail entre les motus. Mouillage en face de la baie d'Utuaona fond de sable au nord de la bouée verte et diner chez Louise, personnage inoubliable et repas de poisson et crustacés excellent. Tel 65 66 88

### 7 EME JOUR

Cap au Nord pour un tour de Tahaa. Mouillage sur le corps mort de Vahine Island.

### 8EME JOUR

Pleins à la station puis retour à la Marina DYC avant 9 heures. Si vous avez un avion tard, demandez à la base de réserver une chambre pour la journée à l'hôtel Hawaiki nui. (Free day use mais il faut réserver à l'avance) Très bon restaurant, belle piscine et possibilité de plongée bouteille sur une épave devant l'hôtel



## Croisière de 10 jours

### 1ER JOUR

Départ de la Marina DYC à 12 h30, vers Tahaa Mouillage au Motu de Mahaea (Cerant). Après-midi, plage, snorkeling sur le récif, baignade. Soir, mouillage à la baie de Haamene. Restaurant Tahaa Maitai en fond de Baie d'Haamene, chez Bruno excellent chef, ou à l'Hibiscus chez Leo.

### 2EME JOUR

Tahaa – Bora Bora 22 miles nautiques. Départ tôt pour Bora Bora mouillage au motu Topua. Baignade et plongée puis prenez un corps mort au Bloody Mary. Bon restaurant.

### 3EME JOUR

Exploration du lagon. Ballade jusqu'au lagon Est de Bora Bora. Mouillage le long des motus qui bordent le lagon. Repas traditionnel Tahitien sur le motu a midi ( Mauna Motu Tiarui Louis tel 24 77 86) Visitez le Lagoonarium et nagez avec les raies, les requins les tortues... Soirée au Makai Marina, pleins d'eau au quai.

### 4EME JOUR

Bora Bora – Raiatea 22 miles nautiques. Départ tôt pour une longue traversée jusqu'à la Baie Hurepiti ou vous prenez un corps-mort du Vanilla Tours ou de Sophie Boutique. Refaites le plein d'eau, visite de la boutique

### 5EME JOUR

Excursion Vanilla Tours avec Alain Plantier puis descente jusqu'à la ferme perlière Anapa. Mouillage sur corps mort pour la nuit

### 6EME JOUR

Matin : plongée sur les coraux. Visite de la ferme perlière puis navigation vers Tahaa. Mouillage au corps mort de Vahine Island. Déjeuner au restaurant, belle plongée au

tour du bateau. Ballades à pied ou en kayaks dans les hoas entre les motus.

### 7EME JOUR

Navigation Tahaa Huahine 25 miles nautiques 5-6 Heures de navigation. Mouillage à Fare, un village typique. Boutiques, bar et restaurant en bord de mer

### 8EME JOUR

Ballade dans le lagon jusqu'à Avea. Très beau mouillage de sable par 5 a 10 mètres d'eau devant la plage Belles plongées sur les coraux. Depuis la Baie de Avea, dirigez vous à pied le long de la route pendant environ un kilomètre et demi vers l'Est de la Pte Tiva où vous trouverez le marae très bien préservé d'Anini. Restaurants sur la grande plage

### 9EME JOUR

Traversée Huahine- Raiatea. Entrez par la passe Irihu et prenez un corps mort de l'ex base Sunsail. Restaurant La Croix du Sud

### 10EME JOUR

Prenez les kayaks ou le dinghy et ramez le long de la rivière jusqu'au jardin botanique au ponton en bois avec James, plein de fruits et excursion pêche. Après déjeuner, naviguez jusqu'à la Baie d'Apu, prenez un corps mort. Profitez du lieu exceptionnel, bon restaurant

### 11 JOUR

Pleins à la station puis retour à la Marina DYC avant 9 heures. Si vous avez un avion tard, demandez à la base de réserver une chambre pour la journée à l'hôtel Hawaikui. (Free day use mais il faut réserver à l'avance) Très bon restaurant, belle piscine et possibilité de plongée bouteille sur une épave devant l'hôtel



# Croisière îles sous le vent 14 jours

## Premier Jour

Départ de la Marina DYC à 12 h30, vers Tahaa Mouillage au Motu de Mahaea (Cerant). Après-midi, plage, snorkeling sur le récif, baignade. Soir, mouillage à la baie de HAAMENE. Restaurant Tahaa Maitai en fond de Baie d'Haamene, chez Bruno excellent chef, ou à l'Hibiscus chez Leo.

## Deuxième jour

Voile jusqu'à Huahine, mouillage Fare pour la nuit

## Troisième jour

Navigation vers le sud et mouillage pour la nuit relais Mahana . Depuis la Baie de Avea, dirigez vous à pied le long de la route pendant environ un kilomètre et demi vers l'Est de la Pte Tiva où vous trouverez le marae très bien préservé d'Anini. Nagez le long du tombant de sable de la Baie d'Avea pour voir les raies Manta.

## Quatrième jour

Remontée vers le nord et journée voile jusqu'à Faaroa, rivière, excursion avec James au jardin botanique avec les kayaks ou à la rame en dinghy (pas de moteur). Plein de fruits et vanille , excursion pêche

## Cinquième jour

Vers le marae de Taputapuatea puis snorkeling et nuit au motu Naonao.

## Sixième jour

Détente et snorkeling vers le récif. Visite du village de Fetuna

## Septième jour

Traversée jusqu'à Bora Bora, mouillage ouest motu Topua

## Huitième jour

Vers le Lagoonarium pour la matinée et mouillage extrême sud est pour la nuit, jardin de corail (Repas traditionnel Tahitien Mauna Motu Tairui Louis tel 24 77 86)

## Neuvième jour

Vers l'hôtel Bora Bora snorkeling, tour de l'île en bicyclette et diner au Bloody Mary's

## Dixième jour

Passage de 3 heures vers Maupiti

## Onzième jour

Détente et découverte à Maupiti, ballade, snorkeling au motu. Restaurant sur la place du village.

## Douzième jour

Voile vers Tahaa et mouillage Hurepiti prendre un corps mort auprès d'Alain planitier VHF 9

## Treizième jour

Découverte de l'île vanille avec Alain Planitier et mouillage au sud du motu Tautau

## Quatorzième jour

Plongée puis voile jusqu' à la baie d'Apu : mouillage sur corps mort de la ferme Champion ( visite gratuite) ou chez Dave au nord du gros motu sur corps mort , excursion et plein de fruits, vanille et poissons.

## Quinzième jour

Pleins à la station puis retour à la Marina DYC avant 9 heures. Si vous avez un avion tard, demandez à la base de réserver une chambre pour la journée à l'hôtel Hawaiki nui. (Free day use mais il faut réserver à l'avance) Très bon restaurant, belle piscine.

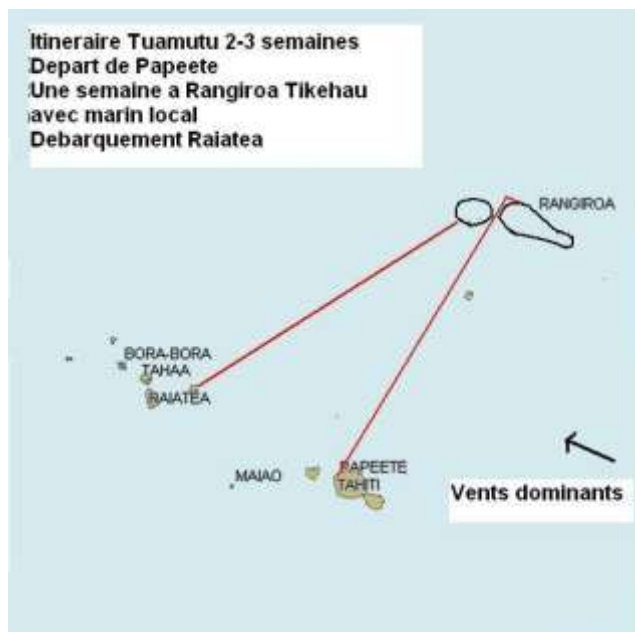


# Tuamutu

## Papeete Raiatea

### Itinéraire 3 semaines

C'est la formule la plus facile pour naviguer aux Tuamutu : On évite les traversées contre le vent, navigation dans le lagon de Rangiroa rendue facile par la présence d'un marin local.



**Jour 1:** Embarquement, briefing et formalités de départ à la marina Taina à Papeete. Possibilité d'approvisionnement au supermarché de Papeete.

**Jour 2 :** Navigation vers Moorea, baie de Cook, mouillage, plongée libre, restaurant le soir.

**Jour 3 :** Départ pour la traverse Moorea-Rangiroa 200 NM

**Jour 5:** Arrivée a Rangiroa , mouillage près de la passé, repos, nage et snorkeling.



**Jour 6- 13:** Embarquement du marin local qui vous accompagnera dans l'exploration du lagon de Rangiroa

**Jour 13 :** Traversée courte vers Tikehau , beau mouillage dans le petit lagon intérieur de la passé de Tuheiava.

**Jour 15 :** Depart matinal pour la traversée pour Huahine 190 NM





**Jour 16:** Arrivée a Fare Huahine , restaurant le soir sur le quai.



**Jour 17 to 20** Navigation dans les îles sous le vent



**Jour 21:** Pleins à la station puis retour à la Marina DYC avant 9 heures. Si vous avez un avion tard, demandez à la base de réserver une chambre pour la journée à l'hôtel Hawaiki nui. (Free day use mais il faut réserver à l'avance) Très bon restaurant, belle piscine

